

เอกสารแนบ 2

**ผลการพิจารณารายงานการวิเคราะห์ผลกระทบสิ่งแวดล้อม
และมาตรการแก้ไขผลกระทบสิ่งแวดล้อม**



ที่ ทส ๑๐๑๐.๒/ ๗ ๒ ๖ ๘

สำนักงานนโยบายและแผน
ทรัพยากรธรรมชาติและสิ่งแวดล้อม
๖๐/๑ ซอยพิบูลวัฒนา ๗ ถนนพระรามที่ ๖
แขวงพญาไท เขตพญาไท กรุงเทพฯ ๑๐๕๐๐

๒๙ พฤษภาคม ๒๕๖๓

เรื่อง แจ้งผลการพิจารณารายงานการเปลี่ยนแปลงรายละเอียดโครงการในรายงานการประเมินผลกระทบ
สิ่งแวดล้อม โครงการทำเหมืองชนิดแร่ฮิปซัมและแอนไฮไดรต์ ของบริษัท แร่มงคล จำกัด ประทานบัตรที่
๓๐๒๘๘/๑๖๐๙๓ และคำขอใบอนุญาตแต่งแร่ที่ ๑/๒๕๖๓

เรียน กรรมการผู้จัดการบริษัท แร่มงคล จำกัด

สิ่งที่ส่งมาด้วย ๑. สำเนาหนังสือบริษัท เอ บี อี เอ็น เอ็นจีเนียริง คอนซัลแตนท์ จำกัด ที่ E058/04/2562

ลงวันที่ ๒๒ เมษายน ๒๕๖๓

๒. มาตรการป้องกันและแก้ไขผลกระทบสิ่งแวดล้อมและมาตรการติดตามตรวจสอบผลกระทบ

สิ่งแวดล้อม ที่โครงการทำเหมืองชนิดแร่ฮิปซัมและแอนไฮไดรต์ ของบริษัท แร่มงคล จำกัด

ประทานบัตรที่ ๓๐๒๘๘/๑๖๐๙๓ และคำขอใบอนุญาตแต่งแร่ที่ ๑/๒๕๖๓ ตั้งอยู่ที่

ตำบลบ้านส้อง อำเภอเวียงสระ จังหวัดสุราษฎร์ธานี ต้องยึดถือปฏิบัติอย่างเคร่งครัด

ตามที่ บริษัท แร่มงคล จำกัดได้มอบอำนาจให้ บริษัท เอ บี อี เอ็น เอ็นจีเนียริง คอนซัลแตนท์ จำกัด
จัดทำและเสนอรายงานการเปลี่ยนแปลงรายละเอียดโครงการในรายงานการประเมินผลกระทบสิ่งแวดล้อม
โครงการทำเหมืองชนิดแร่ฮิปซัมและแอนไฮไดรต์ ของบริษัท แร่มงคล จำกัด ประทานบัตรที่ ๓๐๒๘๘/๑๖๐๙๓
และคำขอใบอนุญาตแต่งแร่ที่ ๑/๒๕๖๓ ตั้งอยู่ที่ ตำบลบ้านส้อง อำเภอเวียงสระ จังหวัดสุราษฎร์ธานี ให้สำนักงาน
นโยบายและแผนทรัพยากรธรรมชาติและสิ่งแวดล้อมดำเนินการตามขั้นตอนการพิจารณา รายงานรายละเอียดตาม
สิ่งที่ส่งมาด้วย ๑

สำนักงานนโยบายและแผนทรัพยากรธรรมชาติและสิ่งแวดล้อม ได้เสนอรายงานการเปลี่ยนแปลง
รายละเอียดโครงการดังกล่าว ให้คณะกรรมการผู้ชำนาญการพิจารณารายงานการวิเคราะห์ผลกระทบสิ่งแวดล้อม
โครงการเหมืองแร่ พิจารณาในการประชุมครั้งที่ ๑๗/๒๕๖๓ เมื่อวันที่ ๒๖ พฤษภาคม ๒๕๖๓ คณะกรรมการ
ผู้ชำนาญการฯ มีมติให้ความเห็นชอบรายงานการเปลี่ยนแปลงรายละเอียดโครงการในรายงานการประเมินผล
กระทบสิ่งแวดล้อม โครงการทำเหมืองชนิดแร่ฮิปซัมและแอนไฮไดรต์ ของบริษัท แร่มงคล จำกัด ประทานบัตรที่
๓๐๒๘๘/๑๖๐๙๓ และคำขอใบอนุญาตแต่งแร่ที่ ๑/๒๕๖๓ ตั้งอยู่ที่ ตำบลบ้านส้อง อำเภอเวียงสระ
จังหวัดสุราษฎร์ธานี โดยให้ปฏิบัติตามมาตรการป้องกันและแก้ไขผลกระทบสิ่งแวดล้อม และมาตรการติดตาม

ตรวจสอบ...

ตรวจสอบผลกระทบสิ่งแวดล้อมอย่างเคร่งครัด รายละเอียดตามสิ่งที่ส่งมาด้วย ๒ และให้ประธานบริษัทปรึกษาเพื่อจัดทำ
 รายงานที่ได้รับรวบรวมรายละเอียดข้อมูลทั้งหมดเรียงตามลำดับการพิจารณา จำนวน ๑ ฉบับ และรายงานฉบับสมบูรณ์
 ที่ได้แก้ไขเพิ่มเติมตามที่คณะกรรมการผู้ชำนาญการฯ กำหนดแล้ว จำนวน ๑ ฉบับ พร้อมทั้งจัดทำแผนบันทึกข้อมูล
 ในรูปแบบ Portable Document Format (PDF File) จำนวน ๑ แผ่น และ ๘ แผ่น ตามลำดับ เสนอต่อสำนักงาน
 นโยบายฯ ภายในเวลา ๑ เดือน เพื่อใช้เป็นเอกสารอ้างอิงและส่งให้หน่วยงานที่เกี่ยวข้องต่อไป และหากได้รับ
 อนุญาตประธานบริษัทแล้วขอความร่วมมือส่งสำเนาใบอนุญาตพร้อมเงื่อนไขให้สำนักงานนโยบายฯ ทราบด้วย ทั้งนี้
 สำนักงานนโยบายฯ ได้มีหนังสือแจ้งบริษัท เอ บี อี เอ็น เอ็นจิเนียริง คอนซัลแตนท์ จำกัด เพื่อดำเนินการในส่วนที่
 เกี่ยวข้องต่อไปด้วยแล้ว

จึงเรียนมาเพื่อโปรดพิจารณา

ขอแสดงความนับถือ

(น) [Redacted]
 รณ [Redacted]

เลขาธิการสำนักงานนโยบายและแผนทรัพยากรธรรมชาติและสิ่งแวดล้อม

กองวิเคราะห์ผลกระทบสิ่งแวดล้อม

โทร. ๐ ๒๒๖๕ ๖๕๐๐ ถึง ๖๗๕๐

โทรสาร ๐ ๒๒๖๕ ๖๖๑๖

สำเนาถูกต้อง

[Redacted]

ตารางที่ 1 มาตราการป้องกันและแก้ไขผลกระทบสิ่งแวดล้อมทั่วไป (ต่อ)

ทรัพยากรสิ่งแวดล้อม	มาตรการป้องกันและแก้ไขผลกระทบสิ่งแวดล้อม	สถานที่ดำเนินการ	ระยะเวลาดำเนินการ	งบประมาณ (บาท)	ผู้รับผิดชอบ
ทรัพยากรสิ่งแวดล้อม	มาตรการป้องกันและแก้ไขผลกระทบสิ่งแวดล้อม	สถานที่ดำเนินการ	ระยะเวลาดำเนินการ	งบประมาณ (บาท)	ผู้รับผิดชอบ
3. ผู้ถือประทานบัตรจะต้องวางผังโครงการที่ผู้ลงทุนดำเนินการทำเหมืองแร่ ตามผังเหมืองและเปิดรายงานผู้ได้รับผลกระทบจากโครงการทำเหมืองแร่ ตามประกาศคณะกรรมการแร่ เรื่อง การวางผังโครงการทำเหมืองแร่ที่ผู้ลงทุนดำเนินการทำเหมืองและการเยียวยาผู้ได้รับผลกระทบจากการทำเหมืองแร่ พ.ศ. 2562	ผู้ถือประทานบัตรจะต้องวางผังโครงการที่ผู้ลงทุนดำเนินการทำเหมืองแร่ ตามผังเหมืองและเปิดรายงานผู้ได้รับผลกระทบจากโครงการทำเหมืองแร่ ตามประกาศคณะกรรมการแร่ เรื่อง การวางผังโครงการทำเหมืองแร่ที่ผู้ลงทุนดำเนินการทำเหมืองและการเยียวยาผู้ได้รับผลกระทบจากการทำเหมืองแร่ พ.ศ. 2562	บริเวณพื้นที่โครงการ	ตั้งแต่เปิดทำเหมืองจนถึงเวลาปิดเหมือง	งบดำเนินงานของโครงการ	บริษัท แร่ทองคำ จำกัด
4. ผู้ถือประทานบัตรจะต้องจัดจ้างผู้ที่มีความรู้ความสามารถในการประเมินผลกระทบสิ่งแวดล้อมและจัดทำรายงานผลกระทบสิ่งแวดล้อม (EIA) และปฏิบัติตามกฎหมายว่าด้วยการประเมินผลกระทบสิ่งแวดล้อม พ.ศ. 2562 และจะต้องจ้างผู้ที่มีความรู้ความสามารถในการประเมินผลกระทบสิ่งแวดล้อมและจัดทำรายงานผลกระทบสิ่งแวดล้อม (EIA) และปฏิบัติตามกฎหมายว่าด้วยการประเมินผลกระทบสิ่งแวดล้อม พ.ศ. 2562	ผู้ถือประทานบัตรจะต้องจัดจ้างผู้ที่มีความรู้ความสามารถในการประเมินผลกระทบสิ่งแวดล้อมและจัดทำรายงานผลกระทบสิ่งแวดล้อม (EIA) และปฏิบัติตามกฎหมายว่าด้วยการประเมินผลกระทบสิ่งแวดล้อม พ.ศ. 2562 และจะต้องจ้างผู้ที่มีความรู้ความสามารถในการประเมินผลกระทบสิ่งแวดล้อมและจัดทำรายงานผลกระทบสิ่งแวดล้อม (EIA) และปฏิบัติตามกฎหมายว่าด้วยการประเมินผลกระทบสิ่งแวดล้อม พ.ศ. 2562	บริเวณพื้นที่โครงการ	ตั้งแต่เปิดทำเหมืองจนถึงเวลาปิดเหมือง	งบดำเนินงานของโครงการ	บริษัท แร่ทองคำ จำกัด

ลงนาม 2/59
(นายถิลา นนธิ์ใจดี)
วิศวกรชำนาญการพิเศษ/หัวหน้างานวิศวกรรม
บริษัท (อ) จำกัด



ลงนาม 2/59
(นายถิลา นนธิ์ใจดี)
วิศวกรชำนาญการพิเศษ/หัวหน้างานวิศวกรรม
บริษัท (อ) จำกัด

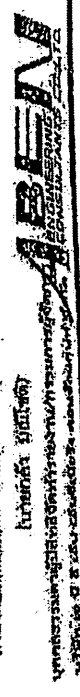
ตารางที่ 1-1 มาตราการป้องกันและแก้ไขผลกระทบสิ่งแวดล้อมทั่วไป (ต่อ)

ทรัพยากรสิ่งแวดล้อม	มาตรการป้องกันและแก้ไขผลกระทบสิ่งแวดล้อม	สถานที่ดำเนินการ	ระยะเวลาดำเนินการ	งบประมาณ (บาท)	ผู้รับผิดชอบ
ทรัพยากรสิ่งแวดล้อม	5. ให้ปฏิบัติตามมติคณะกรรมการสิ่งแวดล้อมแห่งชาติ เรื่อง การประชุมครั้งที่ 5/2551 เมื่อวันที่ 3 ตุลาคม พ.ศ. 2551 การเปลี่ยนแปลงรายละเอียดของโครงการ หรือกิจกรรมที่ต้องจัดทำรายงานการประเมินผลกระทบสิ่งแวดล้อมตามมาตรา 48 แห่งพระราชบัญญัติส่งเสริมและรักษาคุณภาพสิ่งแวดล้อมแห่งชาติ (ฉบับที่ 2) พ.ศ. 2551 เมื่อคณะกรรมการผู้ชำนาญการพิจารณา รายงานให้ความเห็นชอบรายงานการประเมินผลกระทบ สิ่งแวดล้อมเข้ามายกย่องให้รับอนุมัติหรืออนุญาตจากเจ้าหน้าที่ตามกฎหมายที่เกี่ยวข้องแล้ว และมีความจำเป็นจะต้องเปลี่ยนแปลงรายละเอียดโครงการ หรือมาตรการป้องกันและแก้ไขผลกระทบสิ่งแวดล้อม ให้แตกต่างไปจากที่ได้เสนอไว้ในรายงาน การประเมินผลกระทบสิ่งแวดล้อม ความที่คณะกรรมการ ผู้ชำนาญการฯ ได้ให้ความเห็นชอบไปแล้วให้เป็นหน้าที่ของ ทนายความที่มีอำนาจหน้าที่ในการพิจารณาอนุมัติ หรืออนุญาต ให้ดำเนินโครงการตามกฎหมายต่อไปผู้พิจารณา ดังนี้	- บริเวณพื้นที่โครงการ	- ตั้งแต่เปิดดำเนินการ - สิ้นอายุประทานบัตร		- บริษัท แร่มงคล จำกัด

ลงนาม/ผู้จัดทำ: วิมลทิพย์ ผู้จัดการ
 (นางสาววิมลทิพย์) รองผู้จัดการ
 กรรมการ



ลงนาม/ผู้พิจารณา: วิมลทิพย์ ผู้จัดการ
 (นางสาววิมลทิพย์) รองผู้จัดการ



วันที่: ๑๕/๑๐/๕๖

ตารางที่ 1-1 มาตราการป้องกันและแก้ไขผลกระทบสิ่งแวดล้อมทั่วไป (ต่อ)

ทรัพยากรสิ่งแวดล้อม	มาตรการป้องกันและแก้ไขผลกระทบสิ่งแวดล้อม	สถานที่ดำเนินการ	ระยะเวลาดำเนินการ	งบประมาณ (บาท)	ผู้รับผิดชอบ
ทรัพยากรสิ่งแวดล้อม	<p>5.1 หากเห็นว่าการเปลี่ยนแปลงไม่กระทบต่อสาระสำคัญในรายงานฯ และเป็นมาตรการที่เกิดผลดีต่อสิ่งแวดล้อมมากกว่า หรือเทียบเท่ามาตรการที่กีดกันไว้ในรายงานฯ ให้หน่วยงานที่มีอำนาจอนุมัติ หรืออนุญาต รับผิดชอบการเปลี่ยนแปลงดังกล่าว พร้อมกับให้จัดทำแผนการเปลี่ยนแปลงที่ชัดเจนแจ้งไว้ เพื่อให้สำนักงานนโยบายและแผนทรัพยากรธรรมชาติและสิ่งแวดล้อม เพื่อทราบ</p> <p>5.2 หากเห็นว่า การเปลี่ยนแปลงกระทบต่อสาระสำคัญในรายงานฯ ให้หน่วยงานจัดส่งรายงานการปรับปรุงแก้ไขรายละเอียดโครงการ หรือมาตรการฯ ให้สำนักงานนโยบายและแผนทรัพยากรธรรมชาติและสิ่งแวดล้อม เพื่อเสนอให้คณะกรรมการผู้ชำนาญการฯ คณะที่เกี่ยวข้องพิจารณาให้ความเห็นชอบประกอบก่อนแล้วมีหน่วยงานที่มีอำนาจในการอนุมัติหรืออนุญาต แจ้งผลการเปลี่ยนแปลงไปยังสำนักงานนโยบายและแผนทรัพยากรธรรมชาติและสิ่งแวดล้อมทราบด้วย</p>				

ลงนามในร่าง: ปิยะกุล อ้วนกุล ก่อตั้ง 4/59
 (นางสาวชญาธิศ ก่อประดิษฐ์ และนางสาววิหค ก่อประดิษฐ์)
 กรรมการ
 บริษัท แร่สังกะสี จำกัด

ลงนาม: ปิยะกุล อ้วนกุล 4/59
 (นายกล้า มณีโชติ)
 บุคลากรที่มีหน้าที่จัดทำรายงาน/การดำเนินการ
 บริษัท เอ บี อี เอ็น เอ็นจิเนียริ่ง คอนซัลแตนท์ จำกัด
 ENGINEERING CONSULTANTS CO., LTD.



ทรัพยากรสิ่งแวดล้อม	มาตรการป้องกันและแก้ไขผลกระทบสิ่งแวดล้อม	สถานที่ดำเนินงาน	ระยะเวลาดำเนินการ	งบประมาณ (บาท)	ผู้รับผิดชอบ
	6. ในระหว่างการทำขุดลอกทางน้ำบริเวณวัดกุฏิ หรือรังธรมโบราณคดี ไม่ว่าจะเป็นการขุดลอกหรืออื่นๆ ที่มีแนวโน้มว่ามีความเสี่ยงที่จะก่อให้เกิดผลกระทบต่อสิ่งแวดล้อมและสุขภาพของประชาชนรวมทั้งสัตว์ป่าและพืชพันธุ์ท้องถิ่นในบริเวณดังกล่าว จะต้องมีการศึกษาผลกระทบและจัดทำแผนการป้องกันและบรรเทาผลกระทบไว้ล่วงหน้า และต้องปฏิบัติตามเงื่อนไขของหน่วยงานที่เกี่ยวข้องโดยไม่มีข้อกังขาใดๆ	- บริเวณพื้นที่โครงการ	- ตั้งแต่เปิดทำการขุดลอก ถึงเข้าปฏิบัติการขุดลอก		- บริษัท แร่มงคล จำกัด
	7. ให้ผู้ดำเนินการ หรือผู้ลงทุนขุดลอก เสนอรายงานผลการปฏิบัติตามมาตรการป้องกันและแก้ไขผลกระทบสิ่งแวดล้อม และมาตรการติดตามตรวจสอบผลกระทบสิ่งแวดล้อมเป็นเอกสาร พร้อมกันข้อมูลที่เป็นไฟล์อิเล็กทรอนิกส์ที่บันทึกบนอุปกรณ์คอมพิวเตอร์แบบที่สำนักงานนโยบายและแผนทรัพยากรธรรมชาติและสิ่งแวดล้อมกำหนด คือหาหน่วยงานของรัฐซึ่งมีอำนาจหน้าที่ตามกฎหมายให้ดำเนินการหรือกิจการอื่นเป็นกิจกรรมหลักที่ต้องจัดทำรายงานผลกระทบสิ่งแวดล้อม พหุสาขาของหน่วยงานของรัฐ หรือหน่วยงานย่อยอื่น 2 ครั้ง	- บริเวณพื้นที่โครงการ	- ตั้งแต่เปิดทำการขุดลอก ถึงเข้าพิจารณาปิด		- บริษัท แร่มงคล จำกัด

[illegible]

5/59

(นาย) กิติยากร มณีโชติ

ENGINEERING CONSULTANTS

100

ตารางที่ 4-1 มาตราการป้องกันและแก้ไขผลกระทบสิ่งแวดล้อมทั่วไป (ต่อ)

ทรัพยากรสิ่งแวดล้อม	มาตรการป้องกันและแก้ไขผลกระทบสิ่งแวดล้อม	สถาบันที่ดำเนินการ	ระยะเวลาดำเนินการ	งบประมาณ (บาท)	ผู้รับผิดชอบ
	8. ให้ผู้ถือประทานบัตรดำเนินการ และปฏิบัติตามมาตรการป้องกันและแก้ไขผลกระทบสิ่งแวดล้อม และมาตรการติดตามตรวจสอบผลกระทบสิ่งแวดล้อมที่ได้เสนอไว้ในรายงานการประเมินผลกระทบสิ่งแวดล้อม โดยให้เป็นไปตามกฎหมายหลัก ได้แก่ พระราชบัญญัติส่งเสริมและรักษาคุณภาพสิ่งแวดล้อมแห่งชาติ (ฉบับที่ 2) พ.ศ. 2561 พระราชบัญญัติแร่ พ.ศ. 2560 และกฎหมายที่เกี่ยวข้อง	บริษัท เจริญวิทย์เหมืองแร่ จำกัด	ตั้งแต่เปิดดำเนินการจนถึงสิ้นสุดอายุประทานบัตร	รายละเอียดตาม แผนการติดตาม ตรวจสอบผลกระทบ สิ่งแวดล้อม	- บริษัท เจริญวิทย์เหมืองแร่ จำกัด

รายงาน-ใช้บังคับ ไม่ใช้บังคับ

(นางสาวอัญญา นิลพัชร์) และนางสาวกรรณิการ์ นิลพัชร์

กรรมการ

บริษัท เจริญวิทย์เหมืองแร่ จำกัด



เลขที่ 6/59

บริษัท เจริญวิทย์เหมืองแร่ จำกัด
ENGINEERING
CONSULTANTS CO., LTD.

ทรัพยากรสิ่งแวดล้อม	มาตรการป้องกันและแก้ไขผลกระทบสิ่งแวดล้อม	สถานที่ดำเนินการ	ระยะเวลาดำเนินการ	ผู้รับผิดชอบ
1. ทรัพยากรสิ่งแวดล้อมทางกายภาพ				
1.1 สภาพภูมิประเทศ	<p>1. กำหนดตำแหน่งของตลิ่งที่ทำการเหมือง การใช้ประโยชน์ที่ดินเพื่อการทำการเหมือง และพื้นที่ที่ไม่เกี่ยวข้องกับการทำเหมืองอื่น ๆ ให้ชัดเจน หรือใช้วิธีที่ไม่สามารถทำเหมืองของโครงการ โดยจะทำการปรับหรือเปลี่ยนแปลงสภาพพื้นที่เดิมเท่าที่จำเป็น (รูปที่ 1 ถึงรูปที่ 5)</p> <p>2. กำหนดพื้นที่เวนคืนไม่เหมืองห่างจากถนนสาธารณะทางด้านทิศตะวันตกของพื้นที่โครงการประมาณ 20 ม. (รูปที่ 1) หากจัดสร้างกับถนนและอุโมงค์ระบายน้ำตามความกว้างตามขนาด 1.5 ม. หรือสูงกว้าง 1 ม. และลึก 1 ม. และดินด้านบนมีขนาดความกว้างฐาน 4 ม. สูง 2 ม. และสันดินที่ทับถมด้วยดินบ่งกว้าง 1.5 ม. และปลูกพืชคลุมดิน เช่น หญ้าแฝด ที่ตรงจุดนี้ และในช่วงต้นหรือต้น เช่น กระถินณรงค์ ฝรั่งกิ่งเหา และสน เบญจปักษ์ หรือไม้ชนิดอื่นที่มีความเหมาะสมกับพื้นที่ประมาณ 2 ม. และบริเวณพื้นที่ที่ไม่สามารถปลูกพืชคลุมดิน หรือไม้เบญจปักษ์กิ่งเหาที่อาจเกิดอันตรายต่อการปลูก</p>	<p>- กำหนดให้แล้วเสร็จก่อนเริ่มทำการเหมืองและตลอดอายุประทานบัตร</p> <p>- ตลอดอายุประทานบัตร</p> <p>- กำหนดให้แล้วเสร็จก่อนเริ่มทำการเหมืองและตลอดอายุประทานบัตร</p>	<p>- บริษัท แร่มงคล จำกัด</p> <p>- บริษัท แร่มงคล จำกัด</p>	

အလှူအတန်း အလှူအတန်း အလှူအတန်း

၂၀၁၁ ခုနှစ်၊ ဇူလိုင်လ ၁ ရက်နေ့၊ နံနက် ၈ နာရီ ၀၀ မိနစ်



7/59

အောက်ပါအတိုင်း ဖော်ပြပါသည်။

THE UNIVERSITY OF CHICAGO
CHICAGO, ILL. 60637
U.S. DEPARTMENT OF AGRICULTURE
WASHINGTON, D.C. 20250

ตารางที่ 1-2 มาตราการป้องกันและแก้ไขผลกระทบสิ่งแวดล้อมในระยะเตรียมการ (ต่อ)

ทรัพยากรสิ่งแวดล้อม	มาตรการป้องกันและแก้ไขผลกระทบสิ่งแวดล้อม	สถานที่ดำเนินการ	ระยะเวลาดำเนินการ	งบประมาณ (บาท)	ผู้รับผิดชอบ
1.2 คุณภาพอากาศ	1. ให้ปรับปรุงช่องลมระบายอากาศให้เป็นระบบรางและรางที่มิดชิด โครงการกึ่งทางหลวงหมายเลข 4015 ให้อยู่ในสภาพพร้อมใช้ จำนวนและประสิทธิภาพควรจัดได้กับรถบรรทุกคัน เพื่อลดการฟุ้ง กระจายของฝุ่นละออง 2. โรงแต่งของโครงการ ต้องเปิดปิดตามระเบียบหรือเกณฑ์ ของกรมอุตสาหกรรมพื้นฐานและการเหมืองแร่	- บริเวณเส้นทางขนส่งแร่ - บริเวณโรงแต่งแร่ - บริเวณพื้นที่โครงการ	- กำหนดให้แล้วเสร็จก่อน เริ่มดำเนินการและตลอด อายุประทานบัตร - กำหนดให้แล้วเสร็จก่อน เริ่มทำเหมืองและตลอด อายุประทานบัตร - ตลอดอายุประทานบัตร - ตลอดอายุประทานบัตร	- อยู่ในงบดำเนินงาน - อยู่แบบค่าดำเนินงาน	- บริษัท แร่มงคล จำกัด - บริษัท แร่มงคล จำกัด - บริษัท แร่มงคล จำกัด
1.3 ระดับเสียง	ตรวจสอบสภาพอุปกรณ์ต่างๆ เช่น เครื่องจักร และเครื่องยนต์ เป็นต้น ให้มีสภาพที่สมบูรณ์ และผลการแก้ไขที่ได้ดำเนินการ ไปจัดป้ายเตือนแจ้งการใช้รถบรรทุก หรือรถบรรทุก ทำการกระเปิดรับได้กับเสียงดังและปริมาณเสียงตาม และบริเวณชุมชนใกล้เคียงหรือได้รับผลกระทบจากการใช้ วัดระดับเสียง	- บริเวณพื้นที่โครงการ	- บริเวณพื้นที่โครงการ		
1.4 การใช้วัดระดับเสียง		- บริเวณเส้นทางขนส่งแร่ - บริเวณพื้นที่โครงการ	- ตลอดอายุประทานบัตร		



ลงนามในข้อนี้ ณ วันที่ ๒๐ กรกฎาคม ๒๕๖๓
 (นายวิชาญ นิลรัตน์) รัฐมนตรีว่าการกระทรวงทรัพยากรธรรมชาติและสิ่งแวดล้อม
 กรมการปกครอง
 บริษัท แร่มงคล จำกัด

ลงนาม ณ วันที่ ๒๐ กรกฎาคม ๒๕๖๓ 8759

(นายวิชาญ นิลรัตน์)
 บริษัท แร่มงคล จำกัด
 บริษัท แร่มงคล จำกัด
 บริษัท แร่มงคล จำกัด

ตารางที่ 1-2 มาตรการป้องกันและแก้ไขผลกระทบสิ่งแวดล้อมในรายละเอียดโครงการ (ต่อ)

ทรัพยากรสิ่งแวดล้อม	มาตรการป้องกันและแก้ไขผลกระทบสิ่งแวดล้อม	สถานที่ดำเนินงาน	ระยะเวลาดำเนินการ	งบประมาณ (บาท)	ผู้รับผิดชอบ
	3. กำหนดให้แต่งตั้งคณะกรรมการตามลิสต์พื้นที่ประกอบด้วย เจ้าของโครงการ ผู้แทนภาครัฐจากหน่วยงานท้องถิ่นและผู้แทนภาคประชาชน จากชุมชน โรงเรียน วัด และเจ้าพนักงานสาธารณสุขในพื้นที่เข้าร่วมเป็นกรรมการทำหน้าที่ให้บริการจัดการ "กองทุนเฝ้าระวังสุขภาพ" และ "กองทุนพัฒนาหมู่บ้านรอบพื้นที่เหมืองแร่" และเพื่อทำหน้าที่สร้างความสัมพันธ์อันดีต่อชุมชน ประสานสัมพันธ์โครงการ ชีววิถีชุมชน ประสานงานกับสื่อมวลชนท้องถิ่น ผู้บริหารงาน ราษฎรบริเวณโดยรอบโครงการ รวมทั้งได้เสนอรายงานการดำเนินงานและคณะกรรมการการควบคุมกำกับต่อการก่อสร้างพื้นที่และโครงการเหมืองแร่ปีละ 1 ครั้ง โดยมีขั้นตอนการรับเรื่องร้องเรียน (รูปที่ 7 ถึงรูปที่ 8)	บริเวณพื้นที่โครงการและชุมชนใกล้เคียง หมู่ที่ 3 บ้านตะโคก หมู่ที่ 4 บ้านคลองลำพลา หมู่ที่ 6 บ้านก่าง	- กำหนดให้แล้วเสร็จ ก่อนการเปิดแร่ ภายใต้ที่โครงการ	- ตามประกาศกรมอุตสาหกรรมพื้นฐานและการเหมืองแร่ กำหนด	- บริษัท แร่สมิต จำกัด
	4. ให้ทำการประชาสัมพันธ์โครงการรายละเอียดกิจกรรมการดำเนินงานของโครงการก่อนการเปิดแร่ภายในพื้นที่กับประชาชนและชุมชนโดยรอบ				

ลงนามในบัญชีรายชื่อผู้รับผิดชอบ ๒๐๑/๒๐๑
(นางสาวสุภาวดี ก่อประดิษฐ์ และ น.ส.นันทพร ก่อประดิษฐ์)

การปิด
บริษัท แร่สมิต จำกัด



ลงนามในบัญชีรายชื่อผู้รับผิดชอบ ๒๐๑/๒๐๑
(บริษัท แร่สมิต จำกัด)

บุคลากรตามบัญชีรายชื่อผู้รับผิดชอบโครงการ
บริษัท เอ.บี.อี. เอ็นจิเนียริ่ง คอนซัลแตนท์ จำกัด

ทรัพยากรสิ่งแวดล้อม	มาตรการป้องกันและแก้ไขผลกระทบสิ่งแวดล้อม	สถานที่ดำเนินการ	ระยะเวลาดำเนินการ	งบประมาณ (บาท)	ผู้รับผิดชอบ
		หมู่ที่ 7 บ้านควมกลาง หมู่ที่ 18 บ้านหนองตอเสียด			
	5. จัดทำป้ายประชาสัมพันธ์ เพื่อประชาสัมพันธ์ข้อมูลเกี่ยวกับโครงการ เช่น มาตรการป้องกันและแก้ไขผลกระทบสิ่งแวดล้อมฯ ที่สร้างความมั่นใจให้กับชาวบ้านโดยรอบ และแผนบริหารการธรรมชาติและสิ่งแวดล้อม และผลการติดตามตรวจสอบผลการทบทวนสิ่งแวดล้อมไว้บริเวณชุมชนใกล้เคียง และหน่วยงานสาธารณสุขในพื้นที่รับผิดชอบ		- กำหนดให้เสร็จเร็วก่อน เริ่มทำเหมืองและตลอด อายุประทานบัตร	- อยู่ในงบดำเนินงาน - บริษัท แร่มงคล จำกัด	
	6. จัดทำป้ายประชาสัมพันธ์รายละเอียดโครงการ โดยแสดงข้อความ หมายเหตุบริเวณบ่อทิ้งน้ำ ระยะเวลาการทำการเหมือง และผู้รับผิดชอบไว้บริเวณด้านหน้าโครงการ หรือบริเวณที่สมควรมองเห็นได้ง่าย	- บริเวณพื้นที่โครงการ	- กำหนดให้แล้วเสร็จก่อน เริ่มทำเหมืองและตลอด อายุประทานบัตร	- อยู่ในงบดำเนินงาน - บริษัท แร่มงคล จำกัด	
4.2 สาธารณสุข สุขภาพอนามัยและ ความปลอดภัย	1. จัดกองสุขอนามัยประจำหมู่บ้าน ผู้ถือประทานบัตรจะต้องจัดตั้ง "กองสุขอนามัย" ประจำหมู่บ้าน ตามประกาศกรมอุตุนิยมวิทยากรมสุขภาพอนามัยและกรมการสาธารณสุข เรื่อง แนวทางการบริหารจัดการกองสุขอนามัยสุขภาพ	- บริเวณพื้นที่โครงการและ ชุมชนใกล้เคียง ได้แก่ หมู่ที่ 3 บ้านเสาดอก หมู่ที่ 4 บ้านคลองลำสา	- กำหนดให้แล้วเสร็จก่อน เริ่มทำเหมืองและ ดำเนินการตลอดอายุ ประทานบัตร	- ตามประกาศกรม อุตุนิยมวิทยา กรมสุขภาพ อนามัยและกรม การสาธารณสุข - บริษัท แร่มงคล จำกัด	- คณะกรรมการ มาชิกชุมชนเข้มแข็ง - บริษัท แร่มงคล จำกัด

เลขที่	ชื่อ	นามสกุล	ปีเกิด
1	สมชาย	สมใจ	1359

(นายถวิล มณีโชติ)

W. L. BENTLEY ENGINEERING CONSULTANTS CO., LTD.



အလှူအတန်း... အလှူအတန်း... အလှူအတန်း...

ΣΥΜΠΕΡΙΦΕΡΑΤΟΣ

WYOMING

ตารางที่ 1-2 มาตรการป้องกันและแก้ไขมลพิษทางอากาศในบริเวณเขตที่มีการ (ต่อ)

ทรัพยากรสิ่งแวดลอม	มาตรการป้องกันและแก้ไขผลกระทบสิ่งแวดล้อม	สถานที่ดำเนินงาน	ระยะเวลาดำเนินการ	งบประมาณ (บาท)	ผู้รับผิดชอบ
ทรัพยากรสิ่งแวดลอม	4. จัดตั้งสถานพยาบาลฉุกเฉินในบริเวณพื้นที่โครงการ และจัดเตรียมอุปกรณ์ต่างๆ ที่ใช้ในการปฐมพยาบาลเบื้องต้นให้พร้อม	-บริเวณพื้นที่โครงการ	-ตลอดอายุประมาณปี	-	-บริษัท แร่มงคล จำกัด
4.3 ประสิทธิภาพ และทรัพยากรภาพ และทัศนียภาพ	ให้การปลูกปื้บยืบนต้นไม้ กระทบกับพื้นที่การอินทผา และละดา พื้นที่ไม้เศรษฐกิจ เช่น ลัก และพื้นที่ไม้ทองถิ่น ชนิดอื่นๆ ตามความเหมาะสม และพืชคลุมดิน เช่น หญ้าแฝก หรือไม้จัดขึ้นตามความเหมาะสมกับต้นไม้โดยรอบพื้นที่โครงการ และบริเวณพื้นที่ที่ไม่มีกิจกรรมการทำเหมืองในบริเวณพื้นที่โครงการ หรือในบริเวณที่ว่างเปล่าที่ถืออำนาจต่อการปลูก	-บริเวณพื้นที่ที่เหมืองรอบขอบเขตพื้นที่ทำเหมือง -บริเวณพื้นที่ที่ไม่เกี่ยวข้องกับกิจการทำเหมืองหรือพื้นที่ว่างเปล่าในโครงการ	-ตลอดอายุประมาณปี	-	-บริษัท แร่มงคล จำกัด

[illegible]

คดีที่ ๖๕/๕๙
ที่ห้องพิจารณาคดีที่ ๖๕/๕๙



အောင်စိန်

ตารางที่ 13- มาตราการป้องกันและแก้ไขผลกระทบสิ่งแวดล้อมในประเด็นการ

ทรัพยากรสิ่งแวดล้อม	มาตรการป้องกันและแก้ไขผลกระทบสิ่งแวดล้อม	ความถี่ดำเนินการ	ระยะเวลาดำเนินการ	ผู้รับผิดชอบ
1. ทรัพยากรสิ่งแวดล้อมทางกายภาพ	1. ให้เริ่มเปิดทางเหมืองตามแผนผังที่กำหนดไว้โดยวางผังคร่าวๆ โดยรับบริการขุดหมายอักษร "H" ก่อน แล้วจึงเดินหน้าเหมืองไปตามแผนการทำเหมืองในแต่ละช่วงจนกระทั่งสิ้นสุดอายุการทำเหมืองดังรูปที่ 2 ถึงรูปที่ 5	- บริเวณพื้นที่ทำเหมือง	- ตลอดอายุประทานบัตร	- บริษัท แรมงคล จำกัด
1.1 ลักษณะภูมิประเทศ	2. ออกแบบพื้นที่หน้าเหมืองให้มีลักษณะขั้นบันได (Benching Method) กำหนดไว้ตามความสูงของขั้นบันไดประมาณ 10 เมตร ความกว้างของขั้นบันไดที่สอดคล้องกับความสูง พร้อมทั้งความควบคุมความลาดชันลาดท้าย (Overall slope) ของหน้าเหมืองไม่เกินกว่า 55 องศา และตรวจสอบเสถียรภาพหน้าเหมืองให้อยู่ในสภาพที่ปลอดภัยอยู่เสมอโดยเฉพาะหน้าเหมืองที่อยู่ติดกับบ่อเหมืองเก่าทางด้านทิศใต้	- บริเวณพื้นที่ทำเหมือง	- ตลอดอายุประทานบัตร	- บริษัท แรมงคล จำกัด
	3. ให้ความปลอดภัยสภาพบริเวณหน้าเหมืองของพื้นที่โครงการให้มีความมั่นคงแข็งแรงและปลอดภัยอยู่เสมอ โดยสังเกตจากสิ่งบอกลักษณะที่ผิดปกติกับการพังทลายของหน้าเหมือง ดังนี้ - (1) บัดกรีรอยแยกบนหรือด้านหลังของขั้นบันได หรือหน้าความลาดชัน มีน้ำไหลผ่านรอยกั้นลักษณะชุ่มชื้น	- บริเวณพื้นที่ทำเหมือง	- ตลอดอายุประทานบัตร	- บริษัท แรมงคล จำกัด

ลงนามในใบแจ้งให้ทราบถึงผู้เกี่ยวข้อง

(นางสาวชฎาภรณ์ ก่อประสิทธิ์ และประจักษ์พรทิพย์ ก่อประสิทธิ์)

กรรมการ
บริษัท แร่มงคล จำกัด



ลงนามในใบแจ้งให้ทราบถึงผู้เกี่ยวข้อง

(นายศักดิ์ ขนิณใจ)

ผู้จัดการฝ่ายวิศวกรรม/กรรมการบริษัท
บริษัท เอส บี อี เอ็ม เอ็นจิเนียริ่ง คอนซัลแตนท์ จำกัด



ตารางที่ 1-3 มาตราการป้องกันและแก้ไขผลกระทบสิ่งแวดล้อมในระยะดำเนินการ (ต่อ)

ทรัพยากรสิ่งแวดล้อม	มาตรการป้องกันและแก้ไขผลกระทบสิ่งแวดล้อม	สถานที่ดำเนินการ	ระยะเวลาดำเนินการ	งบประมาณ (บาท)	ผู้รับผิดชอบ
	<p>(2) หน้าที่ความรับผิดชอบในการไปชมหรือมีการเลือกซื้อของออกจากกันของร้านค้าไม่ต่อเนื่อง</p> <p>(3) มีวัสดุคลุมถุงพลาสติกที่มีให้สอยออกมาจากปากเหมือง</p> <p>(4) มีวัสดุคลุมถุงพลาสติกที่มีให้สอยออกมาจากเหมือง</p> <p>ด้านหน้าของดินชั้นบนใต้หรือที่น้ำตามลาดชัน</p> <p>(5) หน้าที่ความรับผิดชอบในการขุดสระน้ำเพื่อเก็บน้ำหรือมีความรับผิดชอบ</p> <p>4. หากพบสิ่งปนเปื้อนที่อาจก่อให้เกิดความไม่ปลอดภัยของหน้าเหมืองได้ ให้หลีกเลี่ยงการปฏิบัติงานในบริเวณดังกล่าว แล้วดำเนินการวิเคราะห์และเฝ้าระวังของน้ำเหมืองโดยละเอียดเพื่อประเมินว่า การทำเหมืองเป็นอย่างไรบ้างมีความปลอดภัยหรือไม่ หากไม่มีความปลอดภัยให้ดำเนินการปรับปรุงความปลอดภัยหน้าเหมือง</p> <p>5. จัดให้มีพนักงานคอยตรวจสอบการรั่วซึมบริเวณที่ขุดบ่อเหมืองที่ติดกับบ่อเหมืองที่ทางด้านที่ใต้เป็นประจำ</p>				
		- บริเวณที่โครงการ	- ตลอดอายุประทานบัตร		- บริษัท แร่สมถวิล จำกัด
		- บริเวณที่ขุดบ่อเหมือง	- ตลอดอายุประทานบัตร		- บริษัท แร่สมถวิล จำกัด

อนุมัติ :  นายสมถวิล มณีโชติ
 อนุมัติ :  นายสมถวิล มณีโชติ
 อนุมัติ :  นายสมถวิล มณีโชติ
 อนุมัติ :  นายสมถวิล มณีโชติ
 อนุมัติ :  นายสมถวิล มณีโชติ
 อนุมัติ :  นายสมถวิล มณีโชติ
 อนุมัติ :  นายสมถวิล มณีโชติ
 อนุมัติ :  นายสมถวิล มณีโชติ
 อนุมัติ :  นายสมถวิล มณีโชติ
 อนุมัติ :  นายสมถวิล มณีโชติ



ตารางที่ 1-3 มาตราการป้องกันและแก้ไขผลกระทบสิ่งแวดล้อมในระบอบการดำเนินงาน (ต่อ)

ทรัพยากรสิ่งแวดล้อม	มาตรการป้องกันและแก้ไขผลกระทบสิ่งแวดล้อม	สถานที่ดำเนินงาน	ระยะเวลาดำเนินการ	ผู้รับผิดชอบ
ทรัพยากรสิ่งแวดล้อม	2. การเจาะรูระเบิดต้องติดตั้งเครื่องมือตัดในบริเวณที่เจาะ หรือมีสิ่งกีดขวางเพื่อป้องกันการพังทลายของดินและหิน	บริเวณพื้นที่ทำเหมือง	- ตลอดอายุประทานบัตร	- บริษัท แร่มงคล จำกัด
	3. ดำเนินการกับกวาดเศษหินและเศษดินบริเวณด้านบนของหน้าระเบิดทุกครั้งก่อนการระเบิดหน้าเหมือง	บริเวณพื้นที่ทำเหมือง	- ตลอดอายุประทานบัตร	- บริษัท แร่มงคล จำกัด
	4. กำหนดให้มีการฉีดพรมน้ำวันละ 2-3 ครั้ง บริเวณพื้นที่หน้าเหมือง และเส้นทางลำเลียงแร่หรืออุโมงค์เสมอ หรือความเหมาะสมกับสภาพภูมิอากาศ	บริเวณพื้นที่ทำเหมือง	- ตลอดอายุประทานบัตร	- บริษัท แร่มงคล จำกัด
	5. กำหนดให้ทำการระเบิดวันละไม่เกิน 1 ครั้ง ในช่วงเวลา 16.00-17.00 น.	บริเวณพื้นที่ทำเหมือง ก่อนถึงทางเชื่อมกับทางหลวงหมายเลข 4105	- ตลอดอายุประทานบัตร	- บริษัท แร่มงคล จำกัด
	6. ในการขนส่งแร่ต้องมีมาตรการดังนี้ 1) การขนส่งแร่ต้องใส่ถุงผ้าโดยห่อหุ้มบริเวณตามจุดทิ้ง และ ช่วงที่ปล่อยขบวนต้องจำกัดไม่ให้ความเร็วเกิน 25 กม./ชม.	บริเวณพื้นที่ทำเหมือง ก่อนถึงทางเชื่อมกับทางหลวงหมายเลข 4105	- ตลอดอายุประทานบัตร	- บริษัท แร่มงคล จำกัด

ตารางที่ 1-3 มาตรการป้องกันและแก้ไขผลกระทบสิ่งแวดล้อมในระยะต้นแบบ (ต่อ)

ทรัพยากรสิ่งแวดล้อม	มาตรการป้องกันและแก้ไขผลกระทบสิ่งแวดล้อม	สถานที่ดำเนินการ	ระยะเวลาในการ	งบประมาณ (บาท)	ผู้รับผิดชอบ
1.3 ระดับเสียง ความสั่นสะเทือน และดินป่วน	2) รบรกรทุกแห่งที่จะต้องใช้เครื่องจักรกลเป็นระยะเวลานานให้ติดตั้งกล่องกรองที่หน้าห้องเครื่อง เพื่อป้องกันการสั่นสะเทือนของอุปกรณ์ 3) ให้ติดตั้งลิ้นรางบนซึ่งแรงของโครงการให้ระมัดระวังของอุปกรณ์ทางส่งแรงเข้าบ่อที่ขึ้นที่โครงการ เพื่อป้องกันและลดการสั่นสะเทือนของอุปกรณ์ที่ติดมากับบ่อ 4) ให้ทำการดูแลรักษาเสถียรภาพดินหน้าบ่อที่อยู่ในสภาพที่ใช้งานได้ดีอยู่เสมอ หากตรวจพบว่ามีเกิดการชำรุดเสียหายทางโครงการต้องดำเนินการปรับปรุงซ่อมแซมโดยเร่งด่วน 1. ให้ทำเหมืองเฉพาะในเวลากลางวัน และหลีกเลี่ยงการรบกวนกิจกรรมใดๆ ในเวลากลางคืน ซึ่งเป็นมาตรการเพื่อลดผลกระทบต่ออาศัยอยู่ในบริเวณใกล้เคียง 2. การดำเนินการจะเปิดการขุดเจาะและเปิดและปิดการขุดเจาะเปิดจะต้องดำเนินการโดยวิศวกรควบคุมการดำเนินงาน หรือผู้ชำนาญที่ผ่านการอบรมด้านการใช้เครื่องจักรเปิด ขุดเจาะและดำเนินการขุดเจาะและการเปิด เพื่อให้อยู่ในเกณฑ์ที่กำหนดในมาตรฐาน				
		บริเวณพื้นที่โครงการ	ตลอดอายุโครงการ		- บริษัท แร่บด จำกัด
		บริเวณพื้นที่เหมือง	ตลอดอายุโครงการ		- บริษัท แร่บด จำกัด

สถานที่ : ... 20/59



กรมทรัพยากรธรรมชาติและสิ่งแวดล้อม
กระทรวงทรัพยากรธรรมชาติและสิ่งแวดล้อม
กรมการ
สำนักงานเขตภาคใต้

บริษัท แร่บด จำกัด
บริษัท แร่บด จำกัด
บริษัท แร่บด จำกัด
บริษัท แร่บด จำกัด

ตารางที่ 1-3 มาตราการป้องกันและแก้ไขผลกระทบสิ่งแวดล้อมและป้องกันมลพิษ (ต่อ)

ทรัพยากรสิ่งแวดล้อม	มาตรการป้องกันและแก้ไขผลกระทบสิ่งแวดล้อม	สถานที่ดำเนินการ	ระยะเวลาดำเนินการ	งบประมาณ (บาท)	ผู้รับผิดชอบ
	3. ดูแลรักษาอุปกรณ์ต่างๆ เช่น เครื่องจักร และเครื่องปั้นดินเผา เป็นต้น ให้มีสภาพที่สมบูรณ์และสามารถใช้งานได้ตลอดเวลา	บริเวณพื้นที่โครงการ	-ตลอดอายุประทานบัตร	-	-บริษัท แร่มงคล จำกัด
	4. ทำการระเบิดดินเหนียวในดิน 1 ครั้ง ในช่วงเวลาประมาณ 16:00-17:00 น. กำหนดให้ใช้ปริมาณวัตถุระเบิดไม่เกิน 16 กก./จุดระเบิด 1 ครั้ง ก่อนทำการจุดระเบิดให้ได้ยินโดยทั่วถึงในรัศมีไม่น้อยกว่า 500 ม. ก่อนและหลังการระเบิด 30 นาที พร้อมแจ้งจิตเจ้าน้ำที่ตรวจตราในรัศมี 100 ม.	บริเวณพื้นที่ทำเหมือง	-ตลอดอายุประทานบัตร	-	-บริษัท แร่มงคล จำกัด
	5. ระเบิดจะวิ่งเข้าไปในรูระบายน้ำ มีความเสี่ยงเบี่ยงเบนออกไปจากแนวระเบิดจะมากเนื่องจากค่าแรงที่ขึ้นลงระเบิดจะเปิดปิดไม่จากที่ออกแบบไว้ ทำให้ Burden และ Spacing เปลี่ยนแปลงไป และระเบิดจะวิ่งไปให้ระเบิดระเบิดที่รูระบายน้ำน้อยเกินไป หรือระเบิดจะมีระยะไม่น้อยกว่า Burden และ Spacing ทำให้การระเบิดเกิดการรบกวนที่จะใช้เครื่องทุบกระแทกไม่ได้ (Hydraulic Breaker) ทุบกระแทกเพื่อใช้มาแตกหิน	บริเวณพื้นที่ทำเหมือง	-ตลอดอายุประทานบัตร	-	-บริษัท แร่มงคล จำกัด

ลงนามในใบแจ้ง... (นาย...)



ลงนาม... (นาย...)

ABEIV

ตารางที่ 1-3. มาตราการป้องกันและแก้ไขผลกระทบสิ่งแวดล้อมในกระยะดำเนินการ (ต่อ)

ทรัพยากรสิ่งแวดล้อม	มาตรการป้องกันและแก้ไขผลกระทบสิ่งแวดล้อม	สถานที่ดำเนินการ	ระยะเวลาดำเนินการ	งบประมาณ (บาท)	ผู้รับผิดชอบ
	โดยจะต้องศึกษาข้อมูลเบื้องต้นเกี่ยวกับพื้นที่โครงการ และนำข้อมูลไปใช้ในการวางแผนป้องกันและแก้ไขผลกระทบสิ่งแวดล้อมต่อไป				
	4. ให้ออกแบบและก่อสร้างระบบบำบัดน้ำเสีย (Sewage) และบำบัดน้ำเสียก่อนปล่อยทิ้งลงสู่แหล่งน้ำ	- บริเวณพื้นที่ที่ดำเนินการ	- ตลอดอายุโครงการ	-	- บริษัท นมสด จำกัด
	5. ให้ออกแบบและก่อสร้างระบบบำบัดน้ำเสีย (Sewage) และบำบัดน้ำเสียก่อนปล่อยทิ้งลงสู่แหล่งน้ำ	- บริเวณพื้นที่ที่ดำเนินการ	- ตลอดอายุโครงการ	-	- บริษัท นมสด จำกัด
	6. ให้ออกแบบและก่อสร้างระบบบำบัดน้ำเสีย (Sewage) และบำบัดน้ำเสียก่อนปล่อยทิ้งลงสู่แหล่งน้ำ	- บริเวณพื้นที่ที่ดำเนินการ	- ตลอดอายุโครงการ	-	- บริษัท นมสด จำกัด
	7. ให้ออกแบบและก่อสร้างระบบบำบัดน้ำเสีย (Sewage) และบำบัดน้ำเสียก่อนปล่อยทิ้งลงสู่แหล่งน้ำ	- บริเวณพื้นที่ที่ดำเนินการ	- ตลอดอายุโครงการ	-	- บริษัท นมสด จำกัด

ลงนามในบัญชี: **นายสุวิทย์ งามคำ** 25/55
 (นางสาวสุวิทย์ งามคำ)

ลงนามในบัญชี: **นายสุวิทย์ งามคำ** 25/55
 (นายสุวิทย์ งามคำ)

ลงนามในบัญชี: **นายสุวิทย์ งามคำ** 25/55
 (นายสุวิทย์ งามคำ)

ลงนามในบัญชี: **นายสุวิทย์ งามคำ** 25/55
 (นายสุวิทย์ งามคำ)

ทรัพยากรสิ่งแวดล้อม	มาตรการป้องกันและแก้ไขผลกระทบสิ่งแวดล้อม	สถานที่ดำเนินการ	ระยะเวลาดำเนินการ	งบประมาณ (บาท)	ผู้รับผิดชอบ
3. คุณค่าการใช้ประโยชน์ของมนุษย์	หากพบว่าการห้ามมือชั่งโครงการก่อให้เกิดความเสียหายต่อพื้นที่เกษตรกรรมจะต้องหยุดการทำการเมืองชั่วคราว และแจ้งให้สำนักงานอุตสาหกรรมจังหวัดสุราษฎร์ธานีทราบโดยทันที เพื่อทำการตรวจสอบความเสียหายที่เกิดขึ้น ซึ่งไม่การตรวจสอบความเสียหายหากโครงการต้องดำเนินการร่วมกับเจ้าของพื้นที่ เกษตรกรรม คณะกรรมการมวลชนสัมพันธ์ และเจ้าหน้าที่จากหน่วยงานที่เกี่ยวข้อง ทั้งนี้เพื่อให้เจ้าของพื้นที่เกษตรกรรมได้รับการชดเชยค่าเสียหายที่เกิดขึ้นอย่างเป็นธรรม	บริเวณพื้นที่เกษตรกรรมในท้องถิ่น	ตลอดอายุโครงการ		- บริษัท แร่มงคล จำกัด
3.2 การควบคุม	1. ในการขุดแร่ให้มีมาตรการดังนี้ 1.1 การขนส่งแร่ของโครงการโดยเฉพาะบริเวณถนนลูกรัง และช่วงที่ผ่านชุมชนต้องจำกัดให้ใช้ความเร็วไม่เกิน 25 กม./ชม. ทั้งในสภาพบรรทุกและรถว่างเปล่า 1.2 รถบรรทุกทุกคันจะต้องใช้ผ้าใบปิดคลุมกระบะบรรทุกให้มิดชิดก่อนออกพื้นที่ที่ห้ามจอด เพื่อป้องกันการฟุ้งกระจายของฝุ่นละออง 1.3 ใช้วัสดุสิ่งของที่แข็งแรงของโครงการที่จะออกนอก	บริเวณพื้นที่ทางขนส่งแร่ ก่อนถึงทางเชื่อมกับทางหลวงหมายเลข 105	ตลอดอายุโครงการ		- บริษัท แร่มงคล จำกัด

[illegible]

ตารางที่ 1-3 ตารางการป้องกันและแก้ไขผลกระทบสิ่งแวดล้อมในระยะดำเนินการ (ต่อ)

ทรัพยากรสิ่งแวดล้อม	มาตรการป้องกันและแก้ไขผลกระทบสิ่งแวดล้อม	สถานที่ดำเนินการ	ระยะเวลาดำเนินการ	งบประมาณ (บาท)	ผู้รับผิดชอบ
	<p>ผู้ดำเนินการป้องกันและแก้ไขผลกระทบสิ่งแวดล้อม</p> <p>ซึ่งจะจ่ายของเงินและของที่ดินมาอีกด้วย</p> <p>1.4 ระบบรักษาสิ่งแวดล้อมและของที่ดินมาอีกด้วย</p> <p>ซึ่งตามกับหลายคืน เพราะจะทำให้เกิดความไม่สอดคล้องโดย</p> <p>การจราจร โดยเฉพาะในกรณีที่มีการจราจรที่ติดขัดจะเพิ่ม</p> <p>1.5 ให้หลีกเลี่ยงการขนส่งในช่วงเวลาที่นักโดยสารเดินทางไป</p> <p>และกลับจากโรงเรียนในช่วงเวลา 07:00-08:00 น. และ 15:30-</p> <p>16:30 น. เพื่อให้ประชาชนเดินทางได้สะดวกและปลอดภัย</p> <p>1.6 ให้ปรับปรุงสภาพผิวจราจรในช่วงก่อนออกสู่ทางหลวง</p> <p>หมายเลข 4015 และดูแลรักษาพื้นที่ที่เห็นทางได้ผลการดำเนินงานได้</p> <p>ดีเสมอ หากเกิดการชำรุดเสียหายของการดำเนินโครงการ ทาง</p> <p>โครงการจะรีบลงมือซ่อมแซมให้เร็วที่สุดเท่าที่จะเป็นไปได้</p> <p>ซ่อมแซม และปรับปรุงสภาพแวดล้อมให้ดีขึ้น</p> <p>2. หากการจราจรติดขัดสามารถขยับได้ ระบบเดินรถ ระบบไฟฟ้า ระบบ</p> <p>การที่จะทำของเครื่องแบบที่ระบบที่ขึ้นและอื่นๆ ให้ผู้โดยสาร</p> <p>ที่ใช้งานได้ดีและปลอดภัยเสมอ</p>				
		-บริเวณพื้นที่โครงการ	-ตลอดอายุโครงการ		-บริษัท แร่ทองคำ จำกัด

ลงนามใน... (Signature)

(นางสาว) พนิดา ก่อประสิทธิ์ และนางสาวกมลวรรณ ก่อประสิทธิ์

กรรมการ

บริษัท แร่ทองคำ จำกัด



ลงนาม... (Signature)

(นาย) นิลิต

บริษัท เอ บี ซี เอ็นจิเนียริ่ง คอนซัลแตนท์ จำกัด



ทรัพยากรสิ่งแวดลอม	มาตรการป้องกันและแก้ไขผลกระทบเชิงแวดล้อม	สถานที่ดำเนินการ	ระยะเวลาดำเนินการ	งบประมาณ (บาท)	ผู้รับผิดชอบ
	3. ในการนี้ได้รับการร้องเรียนจากประชาชนถึงความเดือดร้อนที่เกิดขึ้นจากทางขนส่งรางรถไฟของโครงการกระจายของปุ๋ยและของเสียความเดือดร้อนนี้ให้กับประชาชนหรือสภาพแวดล้อมมีข้อเสนอแนะต่าง ตลอดจนการเกิดอุบัติเหตุต่างๆ บนท้องถนนเจ้าของโครงการจะต้องรับผิดชอบดำเนินการแก้ไขทันที	- บริเวณเส้นทางขนส่งราง	- ตลอดอายุประทานบัตร		- บริษัท แร่เหล็ก จำกัด
4. คุณค่าต่อคุณภาพชีวิต					
4.1 เศรษฐกิจสังคมและการมีส่วนร่วมประชาชน	1. จ้างแรงงานในพื้นที่ตามความจำเป็นและความจำเป็นมากที่สุดเป็นอัตราค่าแรงตามประกาศกระทรวงแรงงาน โดยพิจารณาชุมชนใกล้เคียงเป็นอันดับแรก พร้อมทั้งประกาศการจ้างแรงงานให้ประชาชนกับทราบ	- หมู่ที่ 3 บ้านเขาโคก หมู่ที่ 4 บ้านคลองลำพลา หมู่ที่ 6 บ้านกลาง หมู่ที่ 7 บ้านควนกลาง หมู่ที่ 18 บ้านหนองตอสีด	- ตลอดอายุประทานบัตร		- บริษัท แร่เหล็ก จำกัด
	2. สร้างความสัมพันธ์กับอินทรีระหว่างโครงการกับประชาชนในชุมชนผ่านรายการเข้าร่วมกิจกรรมต่างๆ ของชุมชน เช่น การออกค่ายอาสาสมัครเข้าร่วมกิจกรรมคุณประโยชน์ต่างๆ ของชุมชน เป็นต้นเพื่อสร้างความรู้ความเข้าใจกับอินทรีระหว่างโครงการกับประชาชน	- หมู่ที่ 3 บ้านเขาโคก หมู่ที่ 4 บ้านคลองลำพลา หมู่ที่ 6 บ้านกลาง หมู่ที่ 7 บ้านควนกลาง หมู่ที่ 18 บ้านหนองตอสีด	- ตลอดอายุประทานบัตร		- บริษัท แร่เหล็ก จำกัด



สมาน ราชบัณฑิตยสถาน
(บางสาขาของนักก่อกองประดิษฐ์และบทความทางเทคโนโลยีประดิษฐ์)

समस्त

เลขที่..... วันที่.....
 วิทยาลัยอาชีวศึกษา..... 2759
 วิชา..... ชั้น.....
 วิชา.....

[illegible]

RECEIVED
JAN 15 1959
28/59

(1948-1949)

B E ENGINEERING CONSULTANTS

ตารางที่ 1-3 มาตราการป้องกันและแก้ไขมลพิษสิ่งแวดล้อมมีระยะดำเนินการ (ต่อ)

รหัสการเข้าถึงข้อมูล	มาตรการป้องกันและแก้ไขผลกระทบสิ่งแวดล้อม	สถานที่ดำเนินการ	ระยะเวลาดำเนินการ	งบประมาณ(บาท)	ผู้รับผิดชอบ
	6. ประชาสัมพันธ์ผลการตรวจวัดคุณภาพสิ่งแวดล้อม เช่น คุณภาพอากาศ ระดับเสียง และแรงสั่นสะเทือน และคุณภาพน้ำ เป็นต้น ใช้ทั้งโรงพยาบาลส่งเสริมสุขภาพ ตำบลเขาปิ่นใต้ โรงพยาบาลส่งเสริมสุขภาพแห่ง โรงพยาบาลส่งเสริมสุขภาพตำบลบ้านหมือดลอง และสำนักงานสาธารณสุขอำเภอเวียงสา และหมู่บ้านชุมชนบ้านเขาโคก บ้านหมือดลอง บ้านคลองลำตา บ้านความกล้า บ้านกลาง ไปลัดกระแจะเอกสาร พร้อมทั้งขอความร่วมมือผู้นำชุมชนประชาสัมพันธ์ข้อมูลผ่านทางหอกระจายข่าวของหมู่บ้าน และแนบยื่นข้อปรีะท้วงถึงพื้นที่ขนาดใหญ่ของโครงการ เพื่อให้ประชาชนในชุมชนได้รับทราบอย่างทั่วถึง	- บริเวณพื้นที่โครงการ - ที่ทำการผู้ใหญ่บ้าน ได้แก่ หมู่ที่ 3 บ้านเขาโคก - หมู่ที่ 4 บ้านคลองลำตา - หมู่ที่ 6 บ้านกลาง - หมู่ที่ 7 บ้านควนกลาง - หมู่ที่ 12 บ้านหมือดลอง - ท.ส.พ.เหนือคลอง - รพ.สส.ท.กระแจะ - รพ.สส.เขาปิ่นใต้ - สำนักงานสาธารณสุขอำเภอ เวียงสระ	- ตลอดอายุประมาณ 1 ปี		- บริษัท แร่ทองคำ จำกัด
	7. ประชาสัมพันธ์ข้อมูลเกี่ยวกับการดำเนินงานของโครงการ และมาตรการป้องกันและแก้ไขผลกระทบสิ่งแวดล้อมที่สำนักงานเห็นชอบจากกลุ่มพนักงานโยธาและแผนทรัพยากร ชุมชนชาติและสิ่งแวดล้อม ให้ประชาชนไปแจ้งกับผู้นำเขาโคก บ้านหมือดลอง บ้านคลองลำตา บ้านควนกลาง บ้านกลาง โรงพยาบาลส่งเสริมสุขภาพตำบล	- บริเวณโรงพยาบาลส่งเสริมสุขภาพตำบลเขาปิ่นใต้ - สำนักงานเขาปิ่นใต้ หมู่ที่ 3 บ้านเขาโคก หมู่ที่ 4 บ้านคลองลำตา หมู่ที่ 6 บ้านกลาง	- ตลอดอายุประมาณ 1 ปี		- บริษัท แร่ทองคำ จำกัด

[illegible]

மேலே

(အမှတ်ပုံနှိပ်ချက်)

B E I

ENGINEERING CONSULTANTS

CONSTRUCTION

คำร่างที่ 1-3 มาตราการป้องกันและแก้ไขผลกระทบสิ่งแวดล้อมในระยะดำเนินการ (ต่อ)

ทรัพยากรสิ่งแวดล้อม	มาตรการป้องกันและแก้ไขปัญหาสิ่งแวดล้อม	สถานที่ดำเนินงาน	ระยะเวลาดำเนินการ	งบประมาณ (บาท)	ผู้รับผิดชอบ
	ส่งเสริมสุขภาพด้านสภาพพื้นที่ ซึ่งทราบอย่างทั่วถึงตลอดอายุประชนปี	หมู่ที่ 7 บ้านควนกลาง หมู่ที่ 18 บ้านหนองเสือ			
	8. สร้างความสัมพันธอันดีกับชุมชน โดยการให้ความและสนับสนุนงบประมาณสำหรับช่วยเหลือชุมชนในด้านต่างๆ เช่น ด้านการศึกษา ด้านอาชีพเสริม ด้านระบบสาธารณสุข ด้านการแพทย์และอนามัย ด้านศาสนา และกิจการม ประเพณีศิลปวัฒนธรรม	-บริเวณชุมชนใกล้เคียงได้แก่ หมู่ที่ 3 บ้านเขาไก่ หมู่ที่ 4 บ้านคลองลำพลา หมู่ที่ 6 บ้านกลาง หมู่ที่ 7 บ้านสวนกลาง หมู่ที่ 18 บ้านหนองเสือ	-ตลอดอายุประจำปี		-บริษัท แร่สมผล จำกัด
	9. ภาครัฐมีข้อร้องเรียนเกี่ยวกับการดำเนินการทำเหมืองของโครงการ ให้คณะกรรมการร่วมรณสมถ์ที่มีที่เลขาธิการของโครงการและนักวิชาการ ร่วมกันพิจารณาถึงผลกระทบจากการเปิดเหมืองและผลกระทบต่อชุมชน รวมทั้งกำหนดแนวทางในการป้องกันและแก้ไขปัญหา รวมทั้งปรับปรุงประสิทธิภาพการแก้ไขปัญหามิให้เกิดข้อร้องเรียนต่างๆ ทำานทางปฎิบัติการของโครงการและของชุมชน เพื่อให้ประชาชนได้มีส่วนร่วมในการแก้ไขปัญหา (รูปที่ 8)	-บริเวณที่ทำการผู้ใหญ่บ้านหรือศาลาประชาคมหมู่บ้านของชุมชนใกล้เคียงได้แก่ หมู่ที่ 3 บ้านเขาไก่ หมู่ที่ 4 บ้านคลองลำพลา หมู่ที่ 6 บ้านกลาง หมู่ที่ 7 บ้านสวนกลาง หมู่ที่ 18 บ้านหนองเสือ	-ตลอดอายุประจำปี		-บริษัท แร่สมผล จำกัด

สงวนลิขสิทธิ์ในสิ่งพิมพ์ วารสาร คอลัมน์
(บางสาขาฉบับพิเศษ) และบางสารานุกรม (บางครั้ง)

510550

ปรีชัชฌ์ แร่มงคัล จ้ากั๋ก



30/59

(1) प्रमाणित

บริษัท เอ.บี.อี. เอ็นจิเนียริง คอนซัลแตนท์ จำกัด
ENGINEERING CONSULTANTS CO., LTD.

ตารางที่ 1-3มาตรการป้องกันและแก้ไขผลกระทบสิ่งแวดล้อมในระยะดำเนินการ (ต่อ)

ทรัพยากรสิ่งแวดล้อม	มาตรการป้องกันและแก้ไขผลกระทบสิ่งแวดล้อม	สถานที่ดำเนินงาน	ระยะเวลาดำเนินการ	งบประมาณ (บาท)	ผู้รับผิดชอบ
ทรัพยากรสิ่งแวดล้อม	มาตรการป้องกันและแก้ไขผลกระทบสิ่งแวดล้อม 10. แจ้งยึดที่ดินตรวจสอบผลกระทบสิ่งแวดล้อม เจเนอรัล คุณภาพอากาศ ระดับเสียง รั้วสายส่งไฟฟ้า และการ คมนาคม เป็นต้น ในลักษณะเอกสารให้แก่ โรงพยาบาล ส่งเสริมสุขภาพตำบลเขาปัทมราษฎร์ โรงพยาบาลส่งเสริมสุขภาพ ชุมชนตำบลบ้านห้วยกระเจา โรงพยาบาลส่งเสริมสุขภาพที่ ตำบลบ้านนาบือคสอง และสำนักงานสาธารณสุขอำเภอ เวียงสระรับทราบ พร้อมทั้งประชาสัมพันธ์ข้อมูลผ่านทาง ป้ายประชาสัมพันธ์ของหน่วยงานดังกล่าวและสำนักงาน ป้ายประชาสัมพันธ์ของโครงการ เพื่อให้ประชาชนใน ชุมชนได้รับทราบโดยทั่วไป	สถานที่ดำเนินงาน - บริเวณชุมชนใกล้เคียงได้แก่ หมู่ที่ 3 บ้านเขาโคก หมู่ที่ 4 บ้านคลองลำพลา หมู่ที่ 6 บ้านกลาง หมู่ที่ 7 บ้านควนกลาง หมู่ที่ 18 บ้านหนองคอเสื้อ - โรงพยาบาลส่งเสริมสุขภาพ ตำบลเขาปัทมราษฎร์ - โรงพยาบาลส่งเสริมสุขภาพ ตำบลบ้านห้วยกระเจา - โรงพยาบาลส่งเสริมสุขภาพ ตำบลบ้านนาบือคสอง - สำนักงานสาธารณสุขอำเภอ เวียงสระรับทราบ	- ตลอดอายุการทำงาน จำกัด		- บริษัท แร่เมตล จำกัด



นางสาว วิไลลักษณ์ วัฒนศิริกุล (นางสาววิไลลักษณ์ วัฒนศิริกุล)
(นางสาววิไลลักษณ์ วัฒนศิริกุล)
ตำแหน่ง: ผู้อำนวยการกองอนุรักษ์ทรัพยากรธรรมชาติและสิ่งแวดล้อม
กระทรวงทรัพยากรธรรมชาติและสิ่งแวดล้อม

นางสาว วิไลลักษณ์ วัฒนศิริกุล (นางสาววิไลลักษณ์ วัฒนศิริกุล)
(นางสาววิไลลักษณ์ วัฒนศิริกุล)
ตำแหน่ง: ผู้อำนวยการกองอนุรักษ์ทรัพยากรธรรมชาติและสิ่งแวดล้อม
กระทรวงทรัพยากรธรรมชาติและสิ่งแวดล้อม

วันที่: ๒๕/๐๕/๕๙

ตารางที่ 1-3 ผลการป้องกันและแก้ไขผลกระทบสิ่งแวดล้อมในประเด็นการ (ต่อ)

ทรัพยากรสิ่งแวดล้อม	มาตรการป้องกันและแก้ไขผลกระทบสิ่งแวดล้อม	สถานที่ดำเนินงาน	ระยะเวลาดำเนินการ	งบประมาณ (บาท)	ผู้รับผิดชอบ
	4. ตรวจสอบ ช่อมแซม และเปลี่ยนแปรงเครื่องมือเครื่องจักร ให้สามารถใช้งานได้ดียิ่งขึ้น รวมถึงตรวจสอบขั้นตอนการดำเนินงานเพื่อให้ได้มาตรฐาน และปฏิบัติตามขั้นตอนที่กำหนด	- บริเวณพื้นที่โครงการ	- ตลอดอายุประทานบัตร	-	- บริษัท แร่ทองคำ จำกัด
	5. เน้นการปฏิบัติงานที่เป็นไปตามคำสั่งชี้แจง และปฏิบัติตามระเบียบข้อบังคับที่มีอยู่ พร้อมทั้งดูแลให้พนักงานมีสุขภาพดี ป้องกันอันตรายจากฝุ่นละออง และปฏิบัติตามกฎหมายที่เกี่ยวข้อง	- บริเวณพื้นที่โครงการ	- ตลอดอายุประทานบัตร	-	- บริษัท แร่ทองคำ จำกัด
	6. การทดสอบการเดินของเครื่องจักร เครื่องมือ เครื่องใช้ต่าง ๆ โดยแบ่งเป็น การตรวจสอบ การทำงานและการใช้งานเครื่องจักรให้เป็นระยะ ๆ เพื่อความปลอดภัยในการทำงาน และการบำรุงรักษาเครื่องจักร	- บริเวณพื้นที่โครงการ	- ตลอดอายุประทานบัตร	-	- บริษัท แร่ทองคำ จำกัด
	7. ห้ามมิให้บุคคลภายนอกที่มีอำนาจหน้าที่เกี่ยวข้อง เข้ามาในบริเวณพื้นที่โครงการ	- บริเวณพื้นที่โครงการ	- ตลอดอายุประทานบัตร	-	- บริษัท แร่ทองคำ จำกัด

ลงนามในใบแจ้ง... (นาย...)

นางสาว... (นางสาว...)

วันที่... ๒๕๖๕

บริษัท...

การพิจารณาเรื่องร้องเรียน

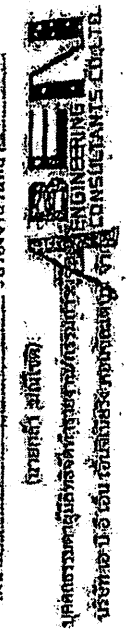
ตัวชี้วัดการประเมินผล	มาตรการป้องกันและแก้ไขผลกระทบสิ่งแวดล้อม	มาตรการกำกับดูแล	ระยะเวลาดำเนินการ	ผู้รับผิดชอบ
4.3 ประสิทธิภาพ และคุณภาพของผลิตภัณฑ์	8. ให้ปฏิบัติตามมาตรฐานผลิตภัณฑ์ชุมชนที่เกี่ยวข้องกับการดูแลความปลอดภัย อาทิ ควบคุมและสภาพแวดล้อม และกำหนดคู่มือการปฏิบัติงานและระเบียบปฏิบัติ (1) พระราชบัญญัติคุ้มครองผู้บริโภค อาชีวอนามัยและสภาพแวดล้อมในการใช้ยา พ.ศ. 2554 (2) พระราชบัญญัติคุ้มครองแรงงาน พ.ศ. 2541 (3) พระราชบัญญัติประกันภัยสังคม พ.ศ. 2533 (4) พระราชบัญญัติสิ่งแวดล้อม พ.ศ. 2537	1. ในระหว่างการผลิตหรือใช้ผลิตภัณฑ์ จะต้องรายงานและขอความเห็นชอบจากฝ่ายที่เกี่ยวข้องก่อนทำการผลิต และดำเนินการตามข้อกำหนดที่กำหนดไว้ 2. ในระหว่างการผลิตหรือใช้ผลิตภัณฑ์ จะต้องมีการตรวจสอบและควบคุมคุณภาพของผลิตภัณฑ์ให้เป็นไปตามข้อกำหนดที่กำหนดไว้ 3. ในระหว่างการผลิตหรือใช้ผลิตภัณฑ์ จะต้องมีการตรวจสอบและควบคุมคุณภาพของผลิตภัณฑ์ให้เป็นไปตามข้อกำหนดที่กำหนดไว้ 4. ในระหว่างการผลิตหรือใช้ผลิตภัณฑ์ จะต้องมีการตรวจสอบและควบคุมคุณภาพของผลิตภัณฑ์ให้เป็นไปตามข้อกำหนดที่กำหนดไว้	ตลอดอายุการใช้งาน	- บริษัท แร่เมคคา จำกัด

ลงนามในใบแจ้งข้อบกพร่อง



กรมการ
บริษัท แร่เมคคา จำกัด

ลงนามในใบแจ้งข้อบกพร่อง



บริษัท วิศวกรรม
บริษัท วิศวกรรม

10

10

1870-1871

١٠٨



[Handwritten signature]

(1961-1962)

(Transfer station)
 1940-1941
 1942-1943
 1944-1945
 1946-1947
 1948-1949
 1950-1951
 1952-1953
 1954-1955
 1956-1957
 1958-1959
 1960-1961
 1962-1963
 1964-1965
 1966-1967
 1968-1969
 1970-1971
 1972-1973
 1974-1975
 1976-1977
 1978-1979
 1980-1981
 1982-1983
 1984-1985
 1986-1987
 1988-1989
 1990-1991
 1992-1993
 1994-1995
 1996-1997
 1998-1999
 2000-2001
 2002-2003
 2004-2005
 2006-2007
 2008-2009
 2010-2011
 2012-2013
 2014-2015
 2016-2017
 2018-2019
 2020-2021
 2022-2023
 2024-2025
 2026-2027
 2028-2029
 2030-2031
 2032-2033
 2034-2035
 2036-2037
 2038-2039
 2040-2041
 2042-2043
 2044-2045
 2046-2047
 2048-2049
 2050-2051
 2052-2053
 2054-2055
 2056-2057
 2058-2059
 2060-2061
 2062-2063
 2064-2065
 2066-2067
 2068-2069
 2070-2071
 2072-2073
 2074-2075
 2076-2077
 2078-2079
 2080-2081
 2082-2083
 2084-2085
 2086-2087
 2088-2089
 2090-2091
 2092-2093
 2094-2095
 2096-2097
 2098-2099
 2100-2101
 2102-2103
 2104-2105
 2106-2107
 2108-2109
 2110-2111
 2112-2113
 2114-2115
 2116-2117
 2118-2119
 2120-2121
 2122-2123
 2124-2125
 2126-2127
 2128-2129
 2130-2131
 2132-2133
 2134-2135
 2136-2137
 2138-2139
 2140-2141
 2142-2143
 2144-2145
 2146-2147
 2148-2149
 2150-2151
 2152-2153
 2154-2155
 2156-2157
 2158-2159
 2160-2161
 2162-2163
 2164-2165
 2166-2167
 2168-2169
 2170-2171
 2172-2173
 2174-2175
 2176-2177
 2178-2179
 2180-2181
 2182-2183
 2184-2185
 2186-2187
 2188-2189
 2190-2191
 2192-2193
 2194-2195
 2196-2197
 2198-2199
 2200-2201
 2202-2203
 2204-2205
 2206-2207
 2208-2209
 2210-2211
 2212-2213
 2214-2215
 2216-2217
 2218-2219
 2220-2221
 2222-2223
 2224-2225
 2226-2227
 2228-2229
 2230-2231
 2232-2233
 2234-2235
 2236-2237
 2238-2239
 2240-2241
 2242-2243
 2244-2245
 2246-2247
 2248-2249
 2250-2251
 2252-2253
 2254-2255
 2256-2257
 2258-2259
 2260-2261
 2262-2263
 2264-2265
 2266-2267
 2268-2269
 2270-2271
 2272-2273
 2274-2275
 2276-2277
 2278-2279
 2280-2281
 2282-2283
 2284-2285
 2286-2287
 2288-2289
 2290-2291
 2292-2293
 2294-2295
 2296-2297
 2298-2299
 2300-2301
 2302-2303
 2304-2305
 2306-2307
 2308-2309
 2310-2311
 2312-2313
 2314-2315
 2316-2317
 2318-2319
 2320-2321
 2322-2323
 2324-2325
 2326-2327
 2328-2329
 2330-2331
 2332-2333
 2334-2335
 2336-2337
 2338-2339
 2340-2341
 2342-2343
 2344-2345
 2346-2347
 2348-2349
 2350-2351
 2352-2353
 2354-2355
 2356-2357
 2358-2359
 2360-2361
 2362-2363
 2364-2365
 2366-2367
 2368-2369
 2370-2371
 2372-2373
 2374-2375
 2376-2377
 2378-2379
 2380-2381
 2382-2383
 2384-2385
 2386-2387
 2388-2389
 2390-2391
 2392-2393
 2394-2395
 2396-2397
 2398-2399
 2400-2401
 2402-2403
 2404-2405
 2406-2407
 2408-2409
 2410-2411
 2412-2413
 2414-2415
 2416-2417
 2418-2419
 2420-2421
 2422-2423
 2424-2425
 2426-2427
 2428-2429
 2430-2431
 2432-2433
 2434-2435
 2436-2437
 2438-2439
 2440-2441
 2442-2443
 2444-2445
 2446-2447
 2448-2449
 2450-2451
 2452-2453
 2454-2455
 2456-2457
 2458-2459
 2460-2461
 2462-2463
 2464-2465
 2466-2467
 2468-2469
 2470-2471
 2472-2473
 2474-2475
 2476-2477
 2478-2479
 2480-2481
 2482-2483
 2484-2485
 2486-2487
 2488-2489
 2490-2491
 2492-2493
 2494-2495
 2496-2497
 2498-2499
 2500-2501
 2502-2503
 2504-2505
 2506-2507
 2508-2509
 2510-2511
 2512-2513
 2514-2515
 2516-2517
 2518-2519
 2520-2521
 2522-2523

35/59

ตารางที่ 2: สรุปมาตรการติดตามตรวจสอบผลกระทบสิ่งแวดล้อมของโครงการ

ทรัพยากรสิ่งแวดล้อม	ดัชนี	สถานที่	ความถี่	ผู้รับผิดชอบ
1. คุณภาพอากาศ	-ฝุ่นละอองรวม (TSP) -ฝุ่นละอองขนาดเล็กไม่เกิน 10 ไมครอน(PM-10)	จำนวน 2 สถานี ได้แก่ (รูปที่ 9) - สถานีตรวจวัดใกล้โครงการ หมู่ 6 บ้านกลาง ตำบลเขาแก้ววังยาง ทิศตะวันออกของเหมือง - บ้านวังนุญใกล้เชิงสะพาน หมู่ 6 บ้านกลาง ตำบลเขาแก้ววังยาง ทิศตะวันออก	- ปีละ 2 ครั้ง ในช่วงเดือนมีนาคม-เมษายน และช่วงเดือนธันวาคม-มกราคม สถานีละ 3 วันต่อเนื่อง ขณะดำเนินการขุดต้องดำเนินการให้ตรงกับ การห้ามเหมือง และบันทึกสภาพแวดล้อมขณะทำการขุด การตรวจวัด ทั้งข้อมูลพื้นที่ทำเหมืองและบริเวณโดยรอบพื้นที่โครงการ และตรวจวัดความเร็วและทิศทางลมอย่างบ่อย 1 สถานี	- บริษัท เจริญ จำกัด
2. ระดับเสียง	-ระดับเสียงสูงสุด (L _{max}) -ระดับเสียงเฉลี่ย 24 ชั่วโมง (L _{eq,24 hr})	จำนวน 2 สถานี ได้แก่ (รูปที่ 9) - บ้านราษฎร์ใกล้เชิงสะพาน หมู่ 6 บ้านกลาง ตำบลเขาแก้ววังยาง ทิศตะวันออกของเหมือง - บ้านราษฎร์ใกล้เชิงสะพาน หมู่ 6 บ้านกลาง ตำบลเขาแก้ววังยาง ทิศตะวันออก	- ปีละ 2 ครั้ง ในช่วงเดือนมีนาคม-เมษายน และช่วงเดือนธันวาคม-มกราคม สถานีละ 3 วันต่อเนื่อง ขณะดำเนินการขุดต้องดำเนินการให้ตรงกับ การห้ามเหมือง และบันทึกสภาพแวดล้อมขณะทำการขุด การตรวจวัด ทั้งข้อมูลพื้นที่ทำเหมืองและบริเวณโดยรอบพื้นที่โครงการ	- บริษัท เจริญ จำกัด

ลงนาม: นาย. น. น. น. วันที่: ๒๐/๖/๖๕

(นางสาวบุญทิพย์ ปะระดิษฐ์) นายก อบจ.พิจิตร

กรมการ

บริษัท เจริญ
จำกัด



ลงนาม: นาย. น. น. น. วันที่: ๒๐/๖/๖๕

(นาย. น. น. น.)

บริษัท เจริญ
จำกัด

ตารางที่ 2 สรุปผลการติดตามตรวจสอบผลประเมินสิ่งแวดล้อมของโครงการ (ต่อ)

ทรัพยากรสิ่งแวดล้อม	ดัชนี	สถานที่	ความถี่	ค่าใช้จ่าย (บาท/ปี)	ผู้รับผิดชอบ
3. แหล่งน้ำ	- ความเสี่ยงเบื้องต้นจากการใช้ทรัพยากรของโครงการ	จำนวน 3 สถานี ได้แก่ (รูปที่ 9) - บ้านราษฎร์ไถ่เลี้ยงโครงการ หมู่ 6 - บ้านกลาง ตำบลเขาบันได ทางด้านทิศตะวันออกของเขื่อน - บ้านราษฎร์ไถ่เลี้ยงโครงการ หมู่ 6 - บ้านกลาง ตำบลเขาบันได ทางด้านทิศตะวันออกของเขื่อน	- ปีละ 2 ครั้ง ในช่วงเดือน มีนาคม-เมษายน และช่วง เดือนกันยายน-มกราคม โดยทำการตรวจวัดขณะทำการเปิด	25,000	- บริษัท แร่มงคล จำกัด
4. คุณภาพน้ำผิวดิน	- ความเป็นกรดและด่าง (pH) - ปริมาณสารแขวนลอย (Suspended Solids) - ปริมาณสารทั้งหมดที่ละลายได้ (Total Dissolved Solids) - ความกระด้างทั้งหมด (Total Hardness) - ความขุ่น (Turbidity) - ซัลเฟต (Sulfate) - สารหนู (Arsenic) - ตะกั่ว (Lead)	จำนวน 3 สถานี ได้แก่ (รูปที่ 9) - คลองเขื่อนหม้อ - น้ำพุร้อน - บ่อคัดตะกอน	- ปีละ 2 ครั้ง ในช่วงเดือน มีนาคม-เมษายน และช่วง เดือนกันยายน-มกราคม	30,000	- บริษัท แร่มงคล จำกัด

สงวนลิขสิทธิ์ในข้อมูลนี้...
(นางสาวอุบลรัตน์ ก่อประสิทธิ์ และนางสาววราภรณ์ ก่อประสิทธิ์)
บรรณาธิการ



สงวนลิขสิทธิ์ในข้อมูลนี้...
(นางสาวอุบลรัตน์ ก่อประสิทธิ์ และนางสาววราภรณ์ ก่อประสิทธิ์)
บรรณาธิการ



ตารางที่ 2: สรุปผลการวิเคราะห์สิ่งแวดล้อมของโครงการ (ต่อ)

ตัวชี้วัดการประเมิน	ค่า	สถานที่	ความถี่	ค่าใช้จ่าย (บาท/ปี)	ผู้รับผิดชอบ
5. คุณภาพน้ำใต้ดิน	<ul style="list-style-type: none"> - แคดเมียม (Cadmium) - เหล็ก (Iron) <p>ไม่ได้ทำเป็นการตรวจวัดคุณภาพน้ำใต้ดิน ดังนี้</p> <ul style="list-style-type: none"> - ความเป็นกรด-ด่าง (pH) - ปริมาณสารแขวนลอย (Suspended Solids) - ปริมาณสารที่ละลายได้ (Total Dissolved Solids) - ความกระด้างทั้งหมด (Total Hardness) - ความขุ่น (Turbidity) - แคดเมียม (Cadmium) - สารหนู (Arsenic) - ตะกั่ว (Lead) - เหล็ก (Iron) - ซัลเฟต (Sulfate) 	<p>จำนวน 2 สถานี คือ (รูปที่ 9)</p> <ul style="list-style-type: none"> - บ่อน้ำดิบของเทศบาล - บ่อน้ำดิบของโรงงาน 	<p>- ปีละ 2 ครั้ง ในช่วงเดือนมีนาคม-เมษายน และช่วงเดือนธันวาคม-มกราคม</p>	20,000	บริษัท เอ็มเอส จำกัด

สถานที่: บ้านใหม่, ตำบลบ้านใหม่, อำเภอเมือง, จังหวัดบุรีรัมย์
(นางสาวณัฏฐา ก่อประสิทธิ์) และนางสาวรณดา ก่อประสิทธิ์

กรรมการ
บริษัท บ้านใหม่ จำกัด



สถานที่: บ้านใหม่, ตำบลบ้านใหม่, อำเภอเมือง, จังหวัดบุรีรัมย์

(นายอภิชาติ อภัยสิทธิ์)

บุคคลที่มีความรู้เกี่ยวกับงานด้านวิศวกรรม
บริษัท เอ็มเอส จำกัด
ENGINEERING & CONSULTANTS CO., LTD.

ตารางที่ 2 สรุปมาตรการติดตามตรวจสอบผลกระทบสิ่งแวดล้อมของโครงการ (ต่อ)

ทรัพยากรสิ่งแวดล้อม	ดัชนี	สถานที่	ความถี่	ค่าใช้จ่าย (บาท/ปี)	ผู้รับผิดชอบ
6. สาธารณสุข อาชีวอนามัย และความปลอดภัย	<p>ให้มีการตรวจสอบของจริงที่ทำงานเกี่ยวกับปัจจัยเสี่ยงโดยแพทย์แผนปัจจุบันซึ่งเป็นผู้ที่ได้รับใบอนุญาตประกอบวิชาชีพเวชกรรมด้านเวชศาสตร์ หรือที่ผ่านการอบรมด้านอาชีวเวชศาสตร์ให้ตรวจสอบสภาพของพื้นที่เป็นประจำทุกปี ส่วนพนักงานที่จะรับเข้ามาปฏิบัติงานปฏิบัติงานในทันทีที่มีโอกาสสัมผัสกับฝุ่นละอองและเสียงดังให้ดำเนินการตรวจสุขภาพก่อนรับเข้าทำงานให้พบเดิม</p> <p>รายการตรวจดังนี้</p> <ul style="list-style-type: none"> - สุขภาพทั่วไป - ความผิดปกติทางได้ยิน - สมรรถภาพปอด หรือฟังก์ชันของหลอด - โรคเกี่ยวกับระบบทางเดินหายใจ <p>ทั้งนี้หากผลการตรวจสุขภาพผิดปกติให้โครงการส่งพนักงานไปรับส่งค่าไปเข้ารับการรักษาจากแพทย์อาชีวเวชศาสตร์โดยละเอียด เพื่อหาสาเหตุและทำการรักษาต่อไป</p>	พื้นที่โครงการ	<p>- ก่อนรับเข้าทำงาน และจากนั้นปีละ 1 ครั้งในช่วงเดือนมีนาคม-เมษายน</p>	50,000	<p>- บริษัท แร่ มงคล จำกัด</p>

พจนานุกรม (ฉบับแก้ไข) ฉบับที่ 1/2559
โครงการขุดลอกและปรับปรุงระบบชลประทาน ก่อสร้างฝาย



กรมทรัพยากรธรรมชาติและสิ่งแวดล้อม
กรมการช่างเทคนิค
กรมการช่างเทคนิค
กรมการช่างเทคนิค

กรมการช่างเทคนิค

ตารางที่ 2 สรุปมาตรการติดตามตรวจสอบผลกระทบสิ่งแวดล้อมของโครงการ (ต่อ)

ทรัพยากรสิ่งแวดล้อม	ดัชนี	สถานที่	ความถี่	ค่าใช้จ่าย (บาท/ปี)	ผู้รับผิดชอบ
8. เศรษฐกิจ-สังคม	ให้ดำเนินการสำรวจความคิดเห็นชุมชนที่เกี่ยวข้องเพื่อนำมาเปรียบเทียบกันในระดับต่างๆ เช่น 1) สภาพเศรษฐกิจ-สังคมและสุขภาพ 2) ปัญหาและผลกระทบที่ได้รับจากการดำเนินโครงการ 3) ความวิตกกังวลเกี่ยวกับผลกระทบจากการทำเหมือง 4) ความคิดเห็นต่อโครงการ 5) ความต้องการของชุมชน 6) ข้อเสนอแนะที่มีต่อโครงการ 7) การวิเคราะห์การเปลี่ยนแปลงสภาพเศรษฐกิจสังคม	- ผู้กำหนด - ผู้นำในพื้นที่อำเภอไหว - ชุมชนใกล้เคียงได้แก่ หมู่ที่ 3 บ้านเขาโคก หมู่ที่ 4 บ้านคลองลำพลา หมู่ที่ 6 บ้านกลาง หมู่ที่ 7 บ้านควนกลาง หมู่ที่ 18 บ้านหนองตอเสียด	- ปีละ 1 ครั้ง ในช่วงเดือนมีนาคม-เมษายน	50,000	- บริษัท แร่มงคล จำกัด

ลงนาม...
(นางสาวชญาณิศา ก่อประดิษฐ์ และนางสาววราภรณ์ ก่อประดิษฐ์)
กรรมการ
บริษัท แร่มงคล จำกัด



ลงนาม...
(นายกล้า นนิต)
บุคคลธรรมดาผู้มีสิทธิจัดทำรายงาน/กรรมการผู้
บริษัท เอ บี อี เอ็น เอ็นจิเนียริง คอนซัลแตนท์ จำกัด



เอกสารแนบ 3
สำเนาประธานบัตร



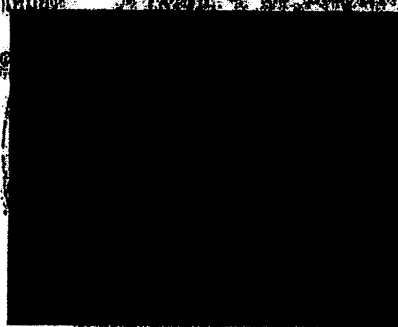
ประธานบัตร

ประธานบัตรที่.....๓๐๒๘๘/๑๒๑๑.....
 ประธานบัตรฉบับนี้ออกให้แก.....นิสิต/แรงงานภาค.....อายุ.....ปี สัญชาติ.....ไทย.....
 ออบบนเลขที่.....๓/๖.....ครอก/ชอบ.....
 ฉบับ.....หน้าที่.....ตำบล/แขวง.....
 อำเภอ/เขต.....เมือง.....จังหวัด.....กรุงเทพมหานคร.....
 เพื่อให้ทำเหมือง (แบบก/ในทะเล).....บนบก.....
 ณ ตำบล.....บ้านเลข.....อำเภอ.....จังหวัด.....กรุงเทพมหานคร.....
 มีอายุ.....๑๐.....ปี นับแต่วันที่.....เดือน.....ปี พ.ศ. ๒๕๕๓.....
 และสิ้นสุดในวันที่.....เดือน.....ปี พ.ศ. ๒๕๖๓.....
 เป็นเพื่อ.....งาน.....ตำรวจ.....

ภายในเขตที่กำหนดตามแผนที่แนบท้ายประธานบัตร โดยมีรายละเอียดกำหนดไว้ตามลำดับดังต่อไปนี้

- | | |
|--|---------------------|
| (1) แผนที่แนบท้ายประธานบัตร | แสดงไว้ในลำดับที่ 1 |
| (2) เงื่อนไขการอนุญาตประธานบัตร | แสดงไว้ในลำดับที่ 2 |
| (3) แผนผังโครงการทำเหมือง | แสดงไว้ในลำดับที่ 3 |
| (4) มาตรการป้องกันและแก้ไขผลกระทบสิ่งแวดล้อม | แสดงไว้ในลำดับที่ 4 |
| (5) การชำระค่าธรรมเนียมเพื่อใช้เพื่อที่
ในการทำเหมืองประจำปี | แสดงไว้ในลำดับที่ 5 |
| (6) การเพิ่มเติมชนิดของแร่ที่จะทำเหมือง
การเปลี่ยนแปลงวิธีการทำเหมือง
แผนผังโครงการทำเหมืองต่อเนื่อง | แสดงไว้ในลำดับที่ 6 |
| (7) บันทึกการต่ออายุประธานบัตร | แสดงไว้ในลำดับที่ 7 |
| (8) บันทึกการโอนประธานบัตร | แสดงไว้ในลำดับที่ 8 |
| (9) บันทึกการหยุดการทำเหมือง | แสดงไว้ในลำดับที่ 9 |

ออกให้ ณ วันที่.....

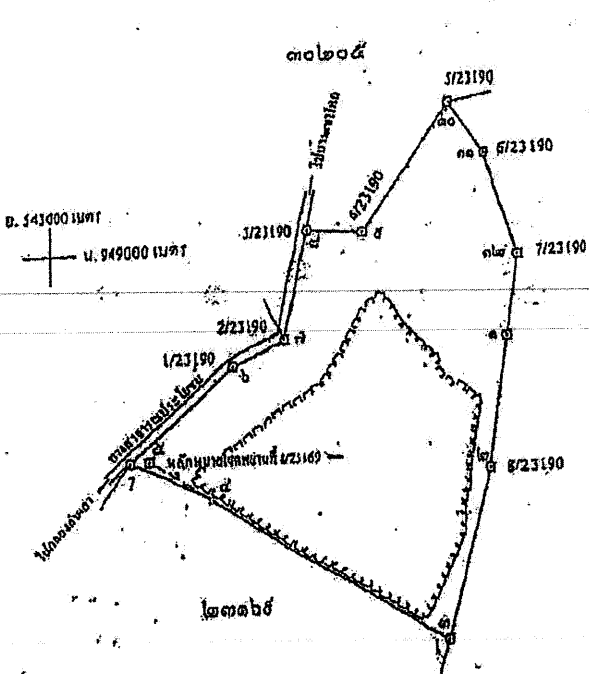


แผนที่แนบท้ายประทานบัตรที่.....ดล๒๕๘...../๑๖๐๓๗

คำขอที่.....ดล ๒๕๕๘.....

ระวางที่ 4826 II

1. หมาย
 2. หมาย
 3. หมาย
 4. หมาย
 5. หมาย
 6. หมาย
 7. หมาย
 8. หมาย
 9. หมาย
 10. หมาย
 11. หมาย
 12. หมาย
 13. หมาย
 14. หมาย
 15. หมาย
 16. หมาย
 17. หมาย
 18. หมาย
 19. หมาย
 20. หมาย
 21. หมาย
 22. หมาย
 23. หมาย
 24. หมาย
 25. หมาย
 26. หมาย
 27. หมาย
 28. หมาย
 29. หมาย
 30. หมาย
 31. หมาย
 32. หมาย
 33. หมาย
 34. หมาย
 35. หมาย
 36. หมาย
 37. หมาย
 38. หมาย
 39. หมาย
 40. หมาย
 41. หมาย
 42. หมาย
 43. หมาย
 44. หมาย
 45. หมาย
 46. หมาย
 47. หมาย
 48. หมาย
 49. หมาย
 50. หมาย
 51. หมาย
 52. หมาย
 53. หมาย
 54. หมาย
 55. หมาย
 56. หมาย
 57. หมาย
 58. หมาย
 59. หมาย
 60. หมาย
 61. หมาย
 62. หมาย
 63. หมาย
 64. หมาย
 65. หมาย
 66. หมาย
 67. หมาย
 68. หมาย
 69. หมาย
 70. หมาย
 71. หมาย
 72. หมาย
 73. หมาย
 74. หมาย
 75. หมาย
 76. หมาย
 77. หมาย
 78. หมาย
 79. หมาย
 80. หมาย
 81. หมาย
 82. หมาย
 83. หมาย
 84. หมาย
 85. หมาย
 86. หมาย
 87. หมาย
 88. หมาย
 89. หมาย
 90. หมาย
 91. หมาย
 92. หมาย
 93. หมาย
 94. หมาย
 95. หมาย
 96. หมาย
 97. หมาย
 98. หมาย
 99. หมาย
 100. หมาย



จากหลักหมายเขตพยานที่ ๕/๒๓๑๙๐ ถึงมุมหมายเลข ๔ ชีง 121° 58' ระยะ 30.870 ม.

เนื้อที่.....ไร่.....
 1. ไร่.....
 2. ไร่.....
 3. ไร่.....
 4. ไร่.....
 5. ไร่.....
 6. ไร่.....
 7. ไร่.....
 8. ไร่.....
 9. ไร่.....
 10. ไร่.....
 11. ไร่.....
 12. ไร่.....
 13. ไร่.....
 14. ไร่.....
 15. ไร่.....
 16. ไร่.....
 17. ไร่.....
 18. ไร่.....
 19. ไร่.....
 20. ไร่.....
 21. ไร่.....
 22. ไร่.....
 23. ไร่.....
 24. ไร่.....
 25. ไร่.....
 26. ไร่.....
 27. ไร่.....
 28. ไร่.....
 29. ไร่.....
 30. ไร่.....
 31. ไร่.....
 32. ไร่.....
 33. ไร่.....
 34. ไร่.....
 35. ไร่.....
 36. ไร่.....
 37. ไร่.....
 38. ไร่.....
 39. ไร่.....
 40. ไร่.....
 41. ไร่.....
 42. ไร่.....
 43. ไร่.....
 44. ไร่.....
 45. ไร่.....
 46. ไร่.....
 47. ไร่.....
 48. ไร่.....
 49. ไร่.....
 50. ไร่.....
 51. ไร่.....
 52. ไร่.....
 53. ไร่.....
 54. ไร่.....
 55. ไร่.....
 56. ไร่.....
 57. ไร่.....
 58. ไร่.....
 59. ไร่.....
 60. ไร่.....
 61. ไร่.....
 62. ไร่.....
 63. ไร่.....
 64. ไร่.....
 65. ไร่.....
 66. ไร่.....
 67. ไร่.....
 68. ไร่.....
 69. ไร่.....
 70. ไร่.....
 71. ไร่.....
 72. ไร่.....
 73. ไร่.....
 74. ไร่.....
 75. ไร่.....
 76. ไร่.....
 77. ไร่.....
 78. ไร่.....
 79. ไร่.....
 80. ไร่.....
 81. ไร่.....
 82. ไร่.....
 83. ไร่.....
 84. ไร่.....
 85. ไร่.....
 86. ไร่.....
 87. ไร่.....
 88. ไร่.....
 89. ไร่.....
 90. ไร่.....
 91. ไร่.....
 92. ไร่.....
 93. ไร่.....
 94. ไร่.....
 95. ไร่.....
 96. ไร่.....
 97. ไร่.....
 98. ไร่.....
 99. ไร่.....
 100. ไร่.....

7

N.

[illegible]

ព្រះបរមនាម

ក្រុមប្រឹក្សា

ตามมือชี้



ลำดับที่ 2

เงื่อนไขในการออกประทานบัตร

ผู้ถือประทานบัตรจะต้องปฏิบัติตามเงื่อนไขในการออกประทานบัตรเกี่ยวกับเรื่องที่กำหนดไว้ ดังต่อไปนี้

ข้อ 1 ชนิดแร่ที่ทำเหมืองและวิธีการทำเหมือง
..... แร่เหล็กดีบุก โดยวิธีเหมืองหาบ

ข้อ 2 วันเปิดการทำเหมืองครั้งแรกที่ได้รับประทานบัตร
..... ต้องเปิดการทำเหมืองภายในเวลา 1 ปี นับตั้งแต่วันที่ได้รับประทานบัตร

ข้อ 3 การให้ความคุ้มครองแก่พนักงานและความปลอดภัยแก่บุคคลภายนอกที่มีได้กำหนดไว้ในกฎกระทรวง
..... ต้องปฏิบัติตามมาตรการรักษาความปลอดภัยในการรักษาความปลอดภัยในการทำเหมือง
..... ส่งเสริมสวัสดิภาพของพนักงาน ตามมาตรการที่กำหนดไว้ในแผนผังโครงการทำเหมืองแร่ แร่เหล็กดีบุกประทานบัตรฉบับนี้

ข้อ 4 การจัดการกับมลพิษ ป่าสงวน ป่าชุมชน หรือมรดกธรรมชาติ ที่ติดบริเวณพื้นที่ทำเหมืองแร่และสิ่งอื่นใด
..... ต้องดำเนินการป้องกันผลกระทบที่สืบเนื่องมาจากการทำเหมืองแร่ที่กำหนดไว้ในแผนผังโครงการ

* แผนผังแนบท้ายประทานบัตรฉบับนี้

ข้อ 5 การปรับสภาพพื้นที่ที่เกิดจากการทำเหมืองและแต่งแร่

ต้องดำเนินการปรับสภาพพื้นที่ที่เกิดจากการทำเหมืองแร่และการแต่งแร่ พร้อมควบคุม ใบกม
การทำเหมือง โดยปฏิบัติตามมาตรการที่กำหนดไว้ในแผนผังโครงการทำเหมืองแร่ แผนกษาประทานบัตรฉบับนี้

ข้อ 6 มาตรการในการป้องกันและแก้ไขผลกระทบสิ่งแวดล้อม

ต้องปฏิบัติตามเงื่อนไขและมาตรการป้องกันและแก้ไขผลกระทบสิ่งแวดล้อมที่กำหนดไว้ใน
รายงานการวิเคราะห์ผลกระทบสิ่งแวดล้อม และปฏิบัติตามมาตรการป้องกันและแก้ไขผลกระทบสิ่งแวดล้อมที่กำหนดโดย
สำนักงานนโยบายและแผนทรัพยากรธรรมชาติและสิ่งแวดล้อม พร้อมทั้งปฏิบัติตามวิธีการทำเหมืองและแผนการทำเหมือง
ตามที่กำหนดไว้ในแผนผังโครงการทำเหมืองแร่ แผนกษาประทานบัตรฉบับนี้

และเงื่อนไขเกี่ยวกับเรื่องดังต่อไปนี้ด้วย ดังนี้

ข้อ 7 การให้ผลประโยชน์พิเศษเพื่อประโยชน์แก่รัฐ

ต้องให้ผลประโยชน์พิเศษเพื่อประโยชน์แก่รัฐ ตามข้อตกลงการให้ผลประโยชน์พิเศษ
เพื่อประโยชน์แก่รัฐ ฉบับลงวันที่ 9 ธันวาคม 2556 แผนกษาประทานบัตรฉบับนี้

ข้อ 8 การใช้ที่ดินในเขตเหมืองแร่

ข้อ 9 การทำเหมืองใต้ทางหลวงหรือทางน้ำสาธารณะ

มีถนนสาธารณะประโยชน์สายบ้านคลองลำห้วย - บ้านเขาโคก คลอดขึ้นที่โครงการทำเหมือง
หินชะวันตอ ดังนั้น ในการออกแบบการทำเหมืองตามโครงการทำเหมืองจึงได้ขึ้นพื้นที่ในโครงการหินชะวันตอ
ดังกล่าวในระยะ 50 เมตร มีขนาดลุ่มรอบเขตพื้นที่โครงการ เพื่อเป็นแนวป้องกันผลกระทบด้านสิ่งแวดล้อมที่จะเกิดขึ้น
และกำหนดเป็นเขตที่ดิน ขอบเขตสาธารณะไม่มีการรวมการทำเหมืองใต้ทางหลวงสาธารณะดังกล่าวโดยเด็ดขาด ตามมาตรการ
ที่กำหนดไว้ในแผนผังโครงการทำเหมืองแร่ แผนกษาประทานบัตรฉบับนี้



ข้อ 1

ข้อ 10 การเข้าทำประโยชน์ในที่ดินที่ป่าตามกฎหมายว่าด้วยป่าไม้

.....

เขต 5 ใน
เขต 5
ในเขต 5

ข้อ 11 เพื่อนำที่ดินสำหรับประทานบัตรทำเหมืองในทะเลตาม มาตรา 45 แห่งพระราชบัญญัติแร่

.....

การเพิ่มเติมชนิดของแร่ที่จะทำเหมือง การเปลี่ยนแปลงวิธีการทำเหมือง
แผนผังโครงการทำเหมืองและเงื่อนไข

ครั้งที่ 1

การเพิ่มเติมชนิดของแร่ อธิบดียุทธศาสตร์ให้เพิ่มเติมชนิดของแร่.....

ตั้งแต่วันที่ ๒๔ เดือน กันยายน พ.ศ. ๒๕๖๓

อธิบดีกรม

การเปลี่ยนแปลงวิธีการทำเหมือง อธิบดียุทธศาสตร์ให้เปลี่ยนแปลงวิธีการทำเหมืองจากวิธี.....
เป็น.....

ตั้งแต่วันที่ ๒๔ เดือน กันยายน พ.ศ. ๒๕๖๓ เป็นต้นไป

อธิบดีกรมทรัพยากรธรณี

การเปลี่ยนแปลงแผนผังโครงการ อธิบดียุทธศาสตร์ให้เปลี่ยนแปลงแผนผังโครงการทำเหมืองตามแผนผัง
โครงการทำเหมืองที่แนบท้ายประทานบัตรนี้ที่ได้แก้ไขเพิ่มเติมและแสดงไว้ในลำดับที่ ๖ ตั้งแต่วันที่ ๒๔
เดือน กันยายน พ.ศ. ๒๕๖๓ เป็นต้นไป

อธิบดีกรม

การเปลี่ยนแปลงเงื่อนไข อธิบดียุทธศาสตร์ให้เปลี่ยนแปลงเงื่อนไขโครงการทำเหมืองจากเงื่อนไข.....
เป็นดังนี้.....
ตั้งแต่วันที่ ๒๔ เดือน กันยายน พ.ศ. ๒๕๖๓ เป็นต้นไป

อธิบดีกรม

ครั้งที่ 2

เอกสารแนบ 4

หนังสืออนุญาตให้รับช่วงการทำเหมือง

กรมการปกครอง
 กระทรวงมหาดไทย
 สำนักงานทะเบียนราษฎร

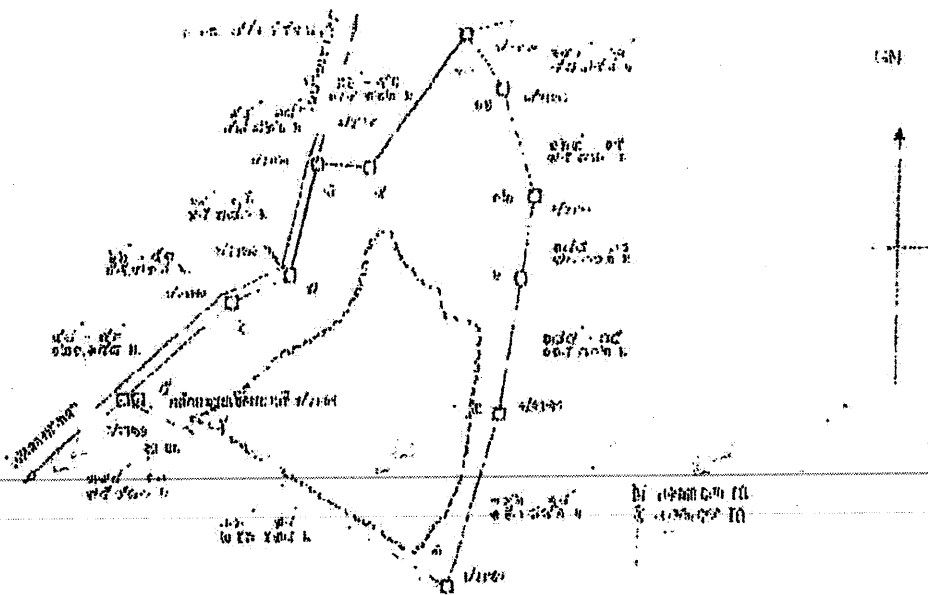
สำเนาที่ ๑

.....

.....

.....

.....



.....

จากบ้าน...	๑	บ้าน...	๑	บ้าน...	๑	บ้าน...	๑	บ้าน...	๑
จากบ้าน...	๒	บ้าน...	๒	บ้าน...	๒	บ้าน...	๒	บ้าน...	๒
จากบ้าน...	๓	บ้าน...	๓	บ้าน...	๓	บ้าน...	๓	บ้าน...	๓
จากบ้าน...	๔	บ้าน...	๔	บ้าน...	๔	บ้าน...	๔	บ้าน...	๔
จากบ้าน...	๕	บ้าน...	๕	บ้าน...	๕	บ้าน...	๕	บ้าน...	๕
จากบ้าน...	๖	บ้าน...	๖	บ้าน...	๖	บ้าน...	๖	บ้าน...	๖
จากบ้าน...	๗	บ้าน...	๗	บ้าน...	๗	บ้าน...	๗	บ้าน...	๗
จากบ้าน...	๘	บ้าน...	๘	บ้าน...	๘	บ้าน...	๘	บ้าน...	๘
จากบ้าน...	๙	บ้าน...	๙	บ้าน...	๙	บ้าน...	๙	บ้าน...	๙
จากบ้าน...	๑๐	บ้าน...	๑๐	บ้าน...	๑๐	บ้าน...	๑๐	บ้าน...	๑๐
จากบ้าน...	๑๑	บ้าน...	๑๑	บ้าน...	๑๑	บ้าน...	๑๑	บ้าน...	๑๑
จากบ้าน...	๑๒	บ้าน...	๑๒	บ้าน...	๑๒	บ้าน...	๑๒	บ้าน...	๑๒
จากบ้าน...	๑๓	บ้าน...	๑๓	บ้าน...	๑๓	บ้าน...	๑๓	บ้าน...	๑๓
จากบ้าน...	๑๔	บ้าน...	๑๔	บ้าน...	๑๔	บ้าน...	๑๔	บ้าน...	๑๔

.....

.....

.....

.....

เอกสารแนบ 5
คำสั่งแต่งตั้งกรรมการมวลชนสัมพันธ์



บริษัท อัครยิปซัม จำกัด

AKKARAGYPSUM Co., Ltd.

57/4 หมู่ที่ 6 ตำบลบ้านส้อง อำเภอเวียงสระ จังหวัดสุราษฎร์ธานี 84190

57/4 Moo 6 Baisong Sub-District Wiangsa District Suratthani 84190 Thailand

Tel : 06-1373-3635 / Fax : 0-7796-3691 / E-mail : Akkaragypsum.2019@gmail.com

ประกาศ ที่ 1/2564

เรื่อง แต่งตั้งคณะกรรมการมวลชนสัมพันธ์ ประธานบัตรที่ 30288/16093

โครงการเหมืองแร่ยิปซัมและแร่แอนไฮไดรต์

ตั้งอยู่ที่ หมู่ที่ 3 ตำบลบ้านส้อง อำเภอเวียงสระ จังหวัดสุราษฎร์ธานี

ด้วย บริษัท อัครยิปซัม จำกัด (รับช่วงการทำเหมืองจาก บริษัท แร่มงคล จำกัด) ผู้ถือประทานบัตรที่ 30288/16093 โครงการเหมืองแร่ยิปซัมและแร่แอนไฮไดรต์ ตั้งอยู่ที่ หมู่ที่ 3 ตำบลบ้านส้อง อำเภอเวียงสระ จังหวัดสุราษฎร์ธานี มีความประสงค์จะจัดตั้งคณะกรรมการมวลชนสัมพันธ์ ตามเงื่อนไขในการออกประทานบัตรของกรมอุตสาหกรรมพื้นฐานและการเหมืองแร่ รวมทั้งมาตรการป้องกันและแก้ไขผลกระทบสิ่งแวดล้อมที่ สำนักงานนโยบายและแผนทรัพยากรธรรมชาติและสิ่งแวดล้อม ได้ให้ความเห็นชอบ เกี่ยวกับการดำเนินการแต่งตั้งคณะกรรมการมวลชนสัมพันธ์

ดังนั้น เพื่อให้เป็นไปตามเงื่อนไขการอนุญาตดังกล่าว และสอดคล้องกับนโยบายของ บริษัทฯ ซึ่งต้องการส่งเสริมให้ทุกภาคส่วนที่เกี่ยวข้อง มีส่วนร่วมแสดงความคิดเห็น และเสนอแนะการประกอบกิจการเหมืองแร่ เพื่อให้กิจการโครงการเหมืองแร่และชุมชนอยู่ร่วมกันได้ จึงได้ประกาศแต่งตั้งคณะกรรมการมวลชนสัมพันธ์ ดังรายละเอียดต่อไปนี้

1. ที่ปรึกษาคณะกรรมการ :

1. ผู้อำนวยการสำนักงานอุตสาหกรรมพื้นฐานและการเหมืองแร่ เขต 4 สุเก็ด หรือผู้แทน
2. อุตสาหกรรมจังหวัดสุราษฎร์ธานี หรือผู้แทน

2. องค์ประกอบคณะกรรมการ :

ตัวแทนหน่วยงานราชการ

1. สาธารณสุขอำเภอเวียงสระ หรือผู้แทน
2. เกษตรอำเภอเวียงสระ หรือผู้แทน
3. พัฒนาการอำเภอเวียงสระ หรือผู้แทน
4. นายกเทศมนตรีเทศบาลตำบลเขานินท์ หรือผู้แทน
5. นายกเทศมนตรีเทศบาลตำบลบ้านส้อง หรือผู้แทน
6. ผู้อำนวยการ รพ.สต.เขานินท์ หรือผู้แทน

ตัวแทนชุมชน...



ตัวแทนชุมชน

1. ผู้ใหญ่บ้านหมู่ที่ 4 บ้านคลองลำตา หรือผู้แทน
2. ผู้ใหญ่บ้านหมู่ที่ 6 บ้านกลาง หรือผู้แทน
3. ผู้ใหญ่บ้านหมู่ที่ 7 บ้านควนกลาง หรือผู้แทน
4. ผู้ใหญ่บ้านหมู่ที่ 3 บ้านทุ่งเขาโคก หรือผู้แทน
5. ผู้ใหญ่บ้านหมู่ที่ 18 บ้านหนองตอเสียด หรือผู้แทน
6. ผู้นำพื้นที่อ่อนไหว (ผู้ช่วยผู้ใหญ่บ้าน หมู่ที่ 3 หรือผู้แทน)

ตัวแทนโครงการ

1. ผู้จัดการเหมืองแร่
2. เจ้าหน้าที่ประชาสัมพันธ์
3. เจ้าหน้าที่บัญชี

ให้คณะกรรมการมีอำนาจหน้าที่ ดังนี้

1. รายงานผลการดำเนินงานของคณะกรรมการมวลชนสัมพันธ์ และรายงานให้กรมอุตสาหกรรมพื้นฐานและการเหมืองแร่และสำนักงานนโยบายและแผนทรัพยากรธรรมชาติและสิ่งแวดล้อมเป็นประจำทุกปี ตลอดระยะเวลาดำเนินโครงการ
2. พิจารณาให้ความเห็นแผนงานพัฒนาหมู่บ้าน สถานศึกษา และวัด โดยรอบหมู่บ้านพื้นที่เหมืองแร่ รวมทั้งการดูแลทรัพยากรธรรมชาติและสิ่งแวดล้อม การใช้เงินกองทุน และการกำกับดูแลกิจกรรมของกองทุนให้เป็นไปตามแผนงานที่กำหนด
3. พิจารณาแผนงานการเฝ้าระวังสุขภาพ หรือการตรวจสอบสุขภาพประชาชนโดยรอบที่ตั้งโครงการ การบริหารจัดการกองทุน และการกำกับดูแลกิจกรรมของกองทุนให้เป็นไปตามแผนงานที่กำหนด
4. ประชาสัมพันธ์โครงการ โดยมีกิจกรรม ได้แก่ การประกาศตามหอกระจายข่าว รวบรวมข้อมูล และผลการตรวจวัดคุณภาพสิ่งแวดล้อม และติดประกาศให้ประชาชน รพ.สต. บ้านเหนือคลอง รพ.สต. บ้านพระแสง รพ.สต. บ้านเกาะ สำนักงานสาธารณสุขอำเภอเวียงสระ และชุมชนใกล้เคียง พื้นที่โครงการรับทราบ รวมถึงประสานงานกับสื่อมวลชนท้องถิ่น ผู้นำชุมชน ราษฎรบริเวณโดยรอบโครงการ
5. สร้างความสัมพันธ์ที่ดีกับชุมชน โดยมีกิจกรรม ได้แก่ ให้ความร่วมมือในการพัฒนาชุมชน เช่น เสนอแผนการซ่อมแซมถนนที่ชำรุดเสียหาย ให้การสนับสนุนอุปกรณ์การเรียนทุนการศึกษา ทำนุบำรุงศาสนสถานต่าง ๆ
6. รับเรื่องร้องเรียนจากชุมชน / ผู้ร้องเรียน ตรวจสอบข้อเท็จจริงสาเหตุ เพื่อกำหนดแนวทางแก้ไข ปัญหา ปฏิบัติการแก้ไขปัญหาดูแลตรวจสอบการแก้ไขปัญหา และสรุปผลการดำเนินการแก้ไขปัญหา
7. ดำเนินการอื่น ๆ ตามที่ได้รับมอบหมาย

ทั้งนี้ ตั้งแต่บัดนี้ เป็นต้นไป

ประกาศ ณ วันที่ 12 มกราคม 2564

